



## **Nápověda pro Lingea Lexicon 2002**

### **Přehled funkcí a ovládání Lexiconu**

[Vyhledávání](#)

[Spolupráce s jinými programy](#)

[Sady titulů](#)

[Uživatelské slovníky](#)

[Učení s Lexiconem](#)

[Nastavení uživatelského pohledu](#)

[Nastavení Lexiconu](#)

### **Menu**

[Soubor](#)

[Úpravy](#)

[Hesla](#)

[Nápověda](#)

### **Informace**


[Klávesové zkratky](#)

[O výrobci](#)

## Zadávací øádek

### Zadávací øádek

Do tohoto øádku se vepíše slovo nebo výraz, který hledáte.

**Tip:** Klepnutím na tlačítko  se rozbalí seznam dříve zadaných slov. Procházet jím můžete také pomocí stisku kláves šipka dolù a šipka nahoru.

## Nastavení uživatelského pohledu

V Lexiconu jsou nadefinovány dva typy zobrazování hesel **Úplné** a **Stručné**. Třetí typ **Vlastní** zobrazení si může, pokud je to povoleno, nadefinovat uživatel sám. Definování se provádí v souboru typu **.udf**. Tento soubor se nachází v adresáři **Data** ve složce **Lexicon** a je dělen do sekcí, které definují daný pohled.

<u>Sekce title</u>	Tato sekce popisuje základní vlastnosti daného titulu (slovníku).
<u>Sekce view</u>	Tato sekce popisuje způsob zobrazení hesla daného titulu či řady titulů.
<u>Podsekce #item</u>	Tato podsekce blíže popisuje způsob zobrazení položek použitých v řádcích <u>head</u> a <u>sens</u> .
<u>Podsekce #emph</u>	Tato podsekce popisuje způsob zobrazení částí jedné položky, obvykle překladů, např. valencí a poznámek.
<u>Formátování textu</u>	
<u>Definice barev</u>	
<u>Příklad</u>	

## SEKCE TITLE

V případě, že je přístup k této sekci **povolen**, lze definovat tyto položky:

- icon** jaká ikona se má pro tento titul zobrazovat, píšeme bez přípony, např. d-cc3 nebo d-eco
- view** jaký základní pohled se má použít pro tento titul (popis pohledu je v sekci view)
- mini** jaký minimalizovaný pohled se má použít pro tento titul
- user** jaký uživatelský pohled se má použít pro tento titul (lze předdefinovat a pohled udělat až uživatelsky)

## **SEKCE VIEW**

<b>head</b>	popisuje záhlaví hesla (obvykle obsahuje heslové slovo, morfologii, tvary, styl apod.)
<b>sens</b>	popisuje běžné významy
<b>grps</b>	popisuje skupinové významy, obvykle pro začátek nového slovního druhu
<b>deri</b>	popisuje odvozené významy
<b>corp</b>	popisuje výsledek korpusového hledání
<b>tabs</b>	popisuje tabulační pozice (pro značky  d1,  d2 apod.), základní jednotkou je polovina šířky písmene x

## **PODSEKCE #ITEM**

<b>entr</b>	heslové slovo
<b>vari</b>	varianta heslového slova
<b>posp</b>	slovní druh
<b>morf</b>	morfologické informace
<b>form</b>	tvary
<b>pron</b>	výslovnost
<b>styl</b>	stylový příznak
<b>rems</b>	poznámky
<b>labS</b>	fráze
<b>trans</b>	label významu
<b>desc1</b>	definice ve výchozím jazyce
<b>samp1</b>	příklady ve výchozím jazyce
<b>note1</b>	poznámky ve výchozím jazyce
<b>link1</b>	odkazy ve výchozím jazyce
<b>desc2</b>	definice v cílovém jazyce
<b>samp2</b>	příklady s překlady do cíl. jazyka
<b>note2</b>	poznámky v cílovém jazyce
<b>link2</b>	odkazy v cílovém jazyce

## **SEKCE EMPH**

<b>b</b>	bold (tuèni)
<b>i</b>	italics (kurzíva)
<b>u</b>	underline (podtržené)
<b>c</b>	kontextová poznámka ve výchozím jazyce
<b>d</b>	kontextová poznámka v cílovém jazyce
<b>g</b>	gramatická poznámka
<b>x</b>	cross-reference (odkaz na jiné heslo)



## Formátování textu

Všechny značky jsou ve tvaru **|aV** kde  
| je uvozovací znak

**a** je atribut

**V** je hodnota

Různé atributy nabývají různých hodnot, jejich neúplný přehled je následovný:

<b>c</b>	color
<b>f</b>	font
<b>s</b>	size
<b>l</b>	lang
<b>b</b>	bold
<b>i</b>	italic
<b>u</b>	underln
<b>h</b>	hspace
<b>n</b>	newln
<b>L</b>	list

## Definice barev

V popisu položek v sekci **#emph** se na barvy odkazuje pomocí značky |**cX**, kde X je velké písmeno latinské abecedy.

Jaká konkrétní barva bude použita, je dáno implicitním nastavením těchto barev přímo v programu, je však možné

je v podsekcí **#colo** mít nebo definovat barvy nové. Barva se definuje jako poměr složek RGB (R=red, G=green, B=blue).

Hodnota každé složky se definuje jako hexadecimální číslo od 0 do FF.

- O** = "00-00-00" černá (black)
- R** = "AF-00-00" červená (Red)
- G** = "00-AF-00" zelená (Green)
- B** = "00-00-AF" tmomodrá (Blue)
- X** = "00-00-AF" rozšířená (eXtend) pro heslové slovo
- H** = "FF-00-FF" zvýrazněná (Highlight) pro zvýraznění slov z fulltextu
- A** = "7F-7F-7F" šedá (grAy)
- C** = "00-AF-AF" modrozelená (Cyan)
- Y** = "AF-AF-00" žlutá (Yellow)

## Příklad popisu titulu

```
Title: "std"  
  mask = "lex-4"  
  icon = "lexic-4"  
  view = "mini"  
  t_en = "Lexicon2002"
```

## Příklad popisu pohledu

```
View: "lg_user"  
  head = "|d0%entr%vari%pron%morx%form%hyph%styl|n3"  
  sens = "|d1%numb%phrs%trans%desc2%coll2%samp2%note2"  
  grps = "|d1%posp|n1"  
  tabs = "1,2,5,8"  
#item:  
  entr = "|cR|s5|b+|l1%sl|.b|.s|.c.|x1"  
  vari = "|h1|cB|s4%sl|.c."  
  posp = "|b+%sl|b."  
  morx = "|h1|b+(%sl)|b."  
  form = "|h1|cA(%sl)|c."  
  pron = "|h1|cW|s4[|fl%sl|f.]|s|.c."  
  orig = "|h1|cB[%sl]|c."  
  styl = "|cX%sl|.c.|h1"  
  numb = "|c0%sl|.c."  
  phrs = "|d3|cG|l1%sl|.c.|h1"  
  trans = "|d3|kA|l2|b+|c0%sl|.c.|b|.l|.k.|n1"  
  desc2 = "|d3|l2|cS|b+%sl|.c.|l|.n1"  
  samp2 = "|d3|kM|l1|cS|i+%sl|i|.c.|l|.h1|l2%tl|.k.|n1"  
  coll2 = "|d3|kM|l1|cT|b+%sl|.c.|l|.h1|l2%tl|.k.|n1"  
  note2 = "|d3|cC|l2%sl|.c.|n1"  
#emph:  
  d = "|s2|cD(%sl)|c|.s."  
  w = "|b-|cB|i+%sl|i|.c.|b."  
#colo:  
  S = "80-80-80"  
  T = "40-80-80"  
  G = "00-80-00"  
  D = "00-40-80"  
  O = "FF-80-00"  
  W = "BF-60-00"
```

## **Menu Soubor**

v závislosti na instalovaných titulech může obsahovat napø.

Angliëtina	Výbìr anglicko-èeské a èesko-anglické slovníkové sady.
Nìmèina	Výbìr nìmecko-èeské a èesko-nìmecké slovníkové sady.
<u>Nastavení</u>	Úpravy slovníkových sad. Výbìr slovníkù a jejich pořadí v sadách.
<u>Konec</u>	Ukonèení programu.

## Menu Úpravy

obsahuje tyto příkazy:

<u>Kopírovat</u>	Zkopírování vybraného textu z Lexiconu do schránky.
<u>Kopírovat heslo</u>	U vybraných titulů zkopíruje zobrazené heslo.
<u>Vložit</u>	Vložení textu ze schránky do Lexiconu a jeho vyhledání.
<u>Vlastní slovník</u>	Přidávání a úpravy hesel uživatelského slovníku.
<u>Vlastní témata</u>	Přidávání a úpravy uživatelských okruhů slovíček.
<u>Písmo</u>	Změna typu a velikosti písma.
<u>Možnosti</u>	Nastavení parametrů Lexiconu.

## **Kopírovat heslo**

U vybraných titulů zkopíruje zobrazené heslo s překlady do systémové schránky pro možnost jeho tisku např. z textového editoru.

## Menu Hesla

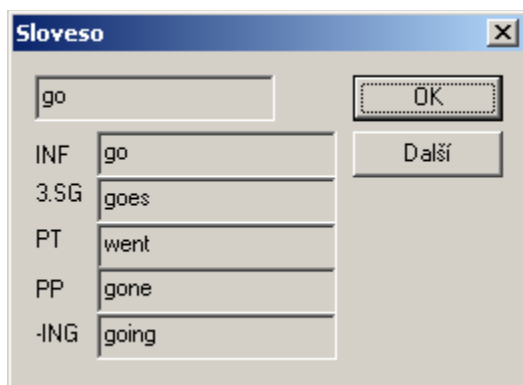
obsahuje tyto pøíkazy:

<u>Najít</u>	Vyhledávání výrazu ve slovníku. Nastavení typu hledání.
<u>Uèení</u>	Uèení a procvièování okruhu slovíèek.
<u>Pøidat k tématu</u>	Pøidání vybraného slovíèka k tématu.
<u>Tvarosloví</u>	Zobrazení tabulky gramatických tvarù.
<u>Výslovnost</u>	Pøehrání nahrané výslovnosti.
<u>Porovnání</u>	Porovnání vlastní a nahrané výslovnosti.
<u>Zpìt</u>	Pøechod na døíve zobrazené heslo.
<u>Vpøed</u>	Pøechod na pozdiji zobrazené heslo.
<u>Pøedchozí</u>	Pøechod na pøedchozí heslo v rejstøíku slovníku.
<u>Následující</u>	Pøechod na následující heslo v rejstøíku slovníku.

## Tvarosloví

Tabulku tvarosloví lze vyvolat příkazem v menu Heslo nebo stiskem kláves **CTRL+T**. Najdete v ní přehled všech gramatických tvarů daného hesla (podstatného jména, přídavného jména a slovesa).

Podrobnosti o tom, v jakých titulech je k dispozici a jaké informace obsahuje, poskytuje příručka Popis titulu.





## **Menu Nápovida**

obsahuje tyto pøíkazy:

Témata

Zobrazení nápovìdy.

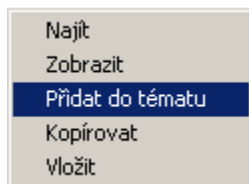
O

Zobrazení verze programu a vlastníka autorských práv.

programu

## Přidat k tématu

Pomocí této funkce lze snadným způsobem uložit slovíčko do **Default** slovníku. Pro přidání slovíčka na něj stačí ukázat kurzorem myši a zmáčknout pravé tlačítko. Objeví se kontextové menu.



Z tohoto menu vyberete položku **Přidat do tématu** a slovíčko se vám okamžitě přidá do **Default** tématu, které je možno přejmenovat podle vlastní potřeby.

## **Nastavení (menu Soubor)**

Příkaz je položkou menu Soubor.

Zvolením příkazu se objeví dialog Nastavení slovníkových sad, ve kterém můžete vytvářet vlastní sady titulů a měnit obsah.

## **Výchozí a cílový jazyk**

Lexicon může současně pracovat s více tituly, a to i z různých jazyků. Tituly jsou sdruženy do tzv. sad titulů. Každá sada je určena výchozím a cílovým jazykem.

Výchozí a cílový jazyk sady titulů můžete změnit v dialogu Nastavení slovníkových sad

### **Přehled jazyků:**

EN - angličtina

GR - němčina

CZ - čeština

SK - slovenština

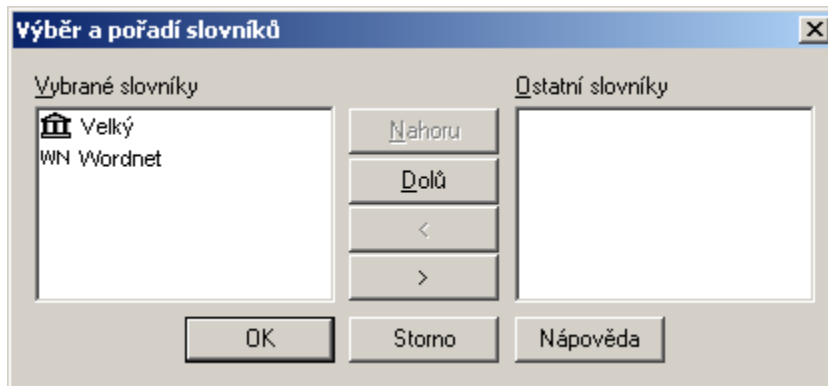
Seznam dostupných jazyků Lexicon zjišťuje podle názvů souborů dostupných titulů. Další jazyk tedy přidáte buď instalací nového slovníku, nebo přidáním vlastního uživatelského slovníku.

### Změnit směr překladu

Automatické rozpoznání jazyka

## Výběr a pořadí slovníků

Dialog vyvoláte z dialogu Nastavení slovníkových sad.



V dialogu můžete nastavit, **jaké tituly a v jakém pořadí** má Lexicon prohledávat.

**Tip:** Pokud máte například obecný a odborný titul, můžete si pro práci s odborným textem vytvořit sadu, ve které umístíte specializovaný titul na první místo. Pak se jako první zobrazí vždy hesla z odborného titulu.

V levé části dialogu je seznam **aktivních** titulů, které bude Lexicon prohledávat. Tituly budou prohledávány v pořadí, v jakém jsou zobrazeny v tomto seznamu. V pravé části je seznam **neaktivních** titulů, ve kterých Lexicon nebude vyhledávat.

### Přehled tlačítek:

#### Nahoru

Klepnutím na název aktivního titulu a toto tlačítko posunete titul na **vyšší** místo v pořadí.

#### Dolů

Klepnutím na název aktivního titulu a toto tlačítko posunete titul na **nižší** místo v pořadí.

<

Klepnutím na název neaktivního titulu a toto tlačítko přesunete titul do seznamu **aktivních** titulů.

>

Klepnutím na název aktivního titulu a toto tlačítko přesunete titul do seznamu **neaktivních** titulů.

## **Konec (menu Soubor)**

Lexicon ukonèíte pøíkazem **Konec** z menu Soubor nebo stiskem kláves **ALT+F4**.

Pøi ukonèení si Lexicon zapíše všechny parametry nastavené v dialozích Nastavení, Možnosti, Hledání, Uèení a zkoušení, polohu a velikost okna a historii zadávaných hesel. Pøi dalším spuštìní si pak tyto hodnoty naète a spustí se ve stejné podobì jako naposledy.

## **Kopírovat (menu Úpravy)**

Vybraný text z Lexiconu zkopírujete do schránky volbou příkazu **Kopírovat** z menu Úpravy nebo stiskem kláves **CTRL+C**.

Spolupráce s jinými programy

Vložit text ze schránky do Lexiconu

## **Vložit (menu Úpravy)**

Vybraný text ze schránky do Lexiconu vložíte volbou příkazu **Vložit** z menu Úpravy nebo stiskem kláves **CTRL+V**. Vložený text Lexicon zobrazí v editačním řádku a pokusí se jej vyhledat.



### **Vlastní témata (Menu Úpravy)**

Použijte tento příkaz v případě, že chcete vytvořit vlastní témata nebo upravit či zrušit témata dříve vytvořená. Podle stávajícího směru překladu (z češtiny / do češtiny) upravujete vytvořená buď v cizím jazyce (angličtině nebo němčině) nebo v češtině. Lexicon ukládá takto přidané skupiny hesel do zvláštního souboru, který je možný samostatně editovat. Jednou vytvořené tematické skupiny je možné kdykoliv znovu upravit, doplnit, případně zcela vypustit.

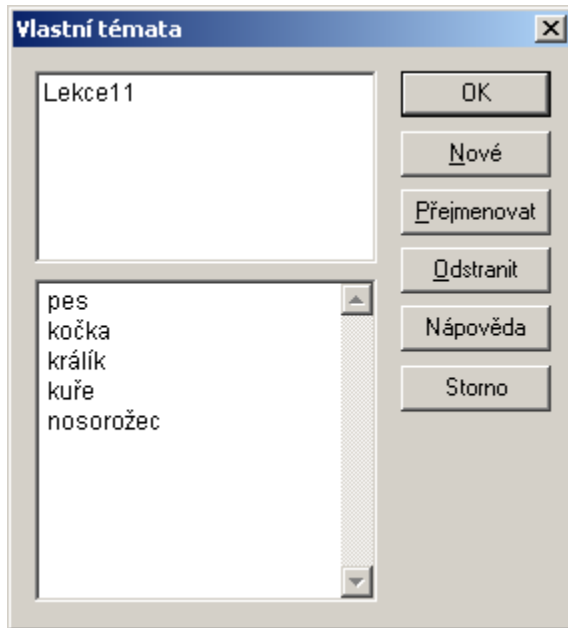
Příkaz zobrazí dialog Vlastní témata.

### **Zkratky**

Klávesa: **CTRL+E**

## Vlastní témata (Menu Úpravy)

Dialog vyvoláte příkazem **Vlastní témata** v menu Úpravy nebo stiskem kláves **CTRL+E**.



Dialog slouží pro práci s vlastními okruhy slovíček, které využijete při učení a procvičování slovíček. V dialogu můžete vytvářet nové okruhy slovíček, měnit jejich název a obsah a rušit nežádoucí okruhy. V horní části dialogu je seznam uživatelských okruhů slovíček. Seznam je setříděn abecedně až na poslední přidávané okruhy, které jsou přidávány na konec seznamu. Při dalším spuštění Lexiconu se do seznamu automaticky zatřídí. V dolní části je obsah vybraného okruhu.

### Přehled tlačítek:

#### Nové

Klepnutím na toto tlačítko nebo stiskem **Insert** vytvoříte nový okruh. Napište jeho název, stiskněte dvakrát po sobě klávesu **Enter** a napište seznam slovíček nového okruhu.

#### Přejmenovat

Klepnutím na tlačítko přejmenujete vybraný okruh. Napište jeho nový název a stiskněte klávesu **Enter**.

#### Odstranit

Klepnutím na tlačítko nebo stiskem **Delete** odstraníte vybraný okruh.

#### OK

Klepnutím na tlačítko změny uložíte a dialog zavěte.

#### Storno

Klepnutím na tlačítko změny zrušíte a dialog zavěte.

## Uèení s Lexiconem

## **Vlastní slovník (Menu Úpravy)**

Použijte tento příkaz v případě, že chcete vložit vlastní heslo nebo přidat další překlad k již existujícímu heslu. Lexicon ukládá takto přidané dodatky do zvláštního souboru, který je možný samostatně editovat v libovolném editoru (i Notepad). Přidaná hesla se pak při hledání zobrazují pod samostatnou ikonou. Dodatky je možné kdykoliv znovu upravit, doplnit, případně zcela vypustit.

Příkaz zobrazí dialog Uživatelský slovník.

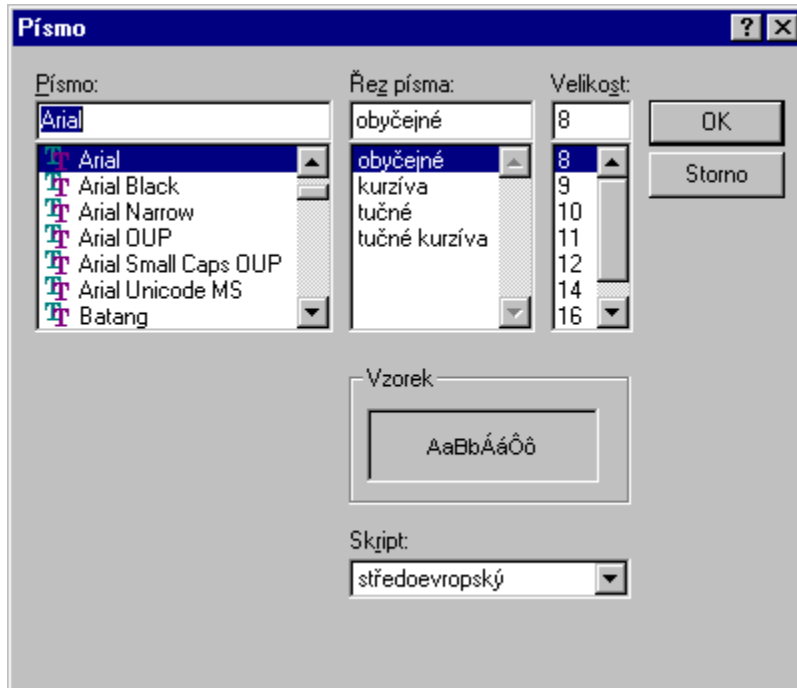
### **Zkratky**

Klávesa: **CTRL+D**

## Pøíkaz Písmo

Pøíkaz je položkou menu Úpravy.

Zvolením pøíkazu se objeví **dialog Písma**, ve kterém mùžete zmònit písmo, jímž Lexicon zobrazuje obsah hesla.



Vyberte **písmo**, jeho **velikost** a **skript**.

Skript písma zvolte tak, aby obsahoval všechny znaky abecedy výchozího i cílového jazyka. Pokud máte například èesko-anglický nebo èesko-nìmecký slovník, zvolte Støedoevropský skript.

Pokud vámi vybrané písmo takovýto skript neobsahuje, vyberte jiné písmo.

Volba øezu písma nemá vliv na zobrazení obsahu hesla.

Klepnutím na tlačítko **OK** zmònu písma potvrdíte, klepnutím na tlačítko **Storno** zmònu písma zrušíte.

## **dialog Možnosti**

Dialog vyvoláte příkazem **Možnosti** v menu Úpravy.

V dialogu můžete měnit vzhled a chování Lexiconu.

V záložce Vzhled nastavíte vzhled Lexiconu.

V záložce Odkazy uríte, co se bude zobrazovat v okně odkazů.

V záložce Fulltext uríte, v jakých částech hesla bude Lexicon vyhledávat při fulltextovém hledání.

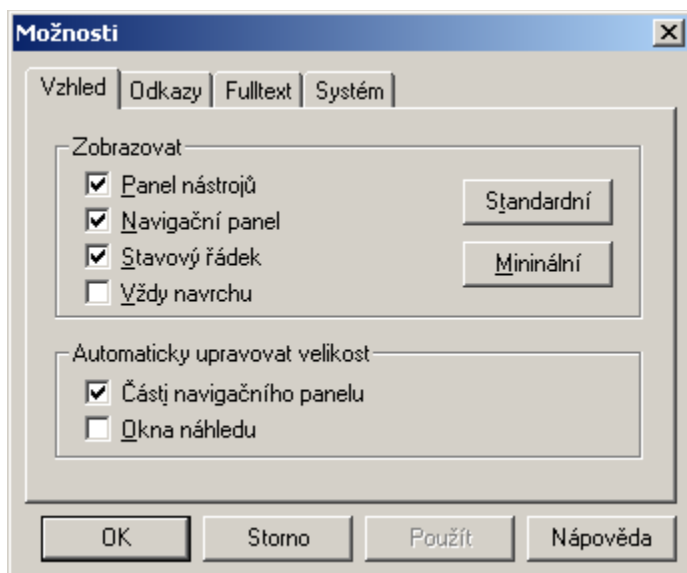
V záložce Systém nastavíte další systémové volby.

### Přehled nastavení Lexiconu

## Možnosti - Vzhled

Záložka je částí dialogu Možnosti, který vyvoláte v menu Úpravy.

V této záložce můžete nastavit, jaké části okna Lexiconu se budou nebo nebudou zobrazovat, vybrat z předem nastavených způsobů minimálního a standardního zobrazení Lexiconu a zvolit, zda se bude automaticky upravovat velikost navigačního panelu a okna náhledu.



V dialogu můžete změnit tato nastavení:

### Panel nástrojů

Pokud je tato volba zatržena, bude Lexicon zobrazovat Panel nástrojů, který obsahuje tlačítka nejčastěji používaných příkazů.

### Navigační panel

Pokud je tato volba zatržena, bude Lexicon zobrazovat okno Výsledek dotazu a okno Seznamy odkazů. V okně Výsledek dotazu se zobrazují seznamy nalezených hesel, v okně Seznamy odkazů se zobrazují seznamy slov, která mají k vybranému heslu bližší vztah (například **Synonyma** - slova stejného nebo podobného významu, **Antonyma** - slova opačného významu, **Frázová slovesa** ap.)

### Stavový řádek

Pokud je tato volba zatržena, bude Lexicon zobrazovat Stavový řádek, na kterém se zobrazuje stručná nápověda k příkazům v menu a tlačítkům na Nástrojové liště, počet nalezených výskytů zadaného slova a skóre při zkoušení slovíček.

### Vždy navrchu

Pokud je tato volba zatržena, je okno Lexiconu umístěno nad okny ostatních programů, se kterými pracujete, je tedy stále viditelné. V opačném případě je okno Lexiconu v popředí, jen pokud s ním právě pracujete, jinak zůstává v pozadí za ostatními programy.

**Tip:** Tato volba se Vám může hodit při práci s jiným programem - při prohlížení stránek Internetu, práci s elektronickou poštou nebo encyklopedií. Díky volbě Vždy

navrchu můžete slovo do Lexiconu přenášet přetažením nebo přes schránku.

**Tip:** Volba Vždy navrchu je užitečná v kombinaci s volbou Automaticky přebírat hesla ze schránky.

**Standardní** - klepnutím na toto tlačítko nebo stiskem kláves **CTRL-S** přepnete Lexicon do standardní podoby. Lexicon bude zobrazen ve standardní velikosti (větší část obrazovky) v levé horní části obrazovky. Budou zobrazeny všechny části okna Lexiconu - Panel nástrojů se Zadávacím řádkem, okno Výsledek dotazu, okno Odkazů, okno Hesla i Stavový řádek. Volba vždy navrchu nebude aktivní.

**Tip:** Volba Standardní velikost se Vám může hodit při přechodu z Minimálního zobrazení Lexiconu, nebo pokud jste sami změnili nastavení Lexiconu a chcete se vrátit k standardnímu nastavení.

**Minimální** - klepnutím na toto tlačítko nebo stiskem kláves **CTRL-M** přepnete Lexicon do minimální podoby. Lexicon bude zobrazen ve zmenšené velikosti (menší část obrazovky) v pravém horním rohu obrazovky. Bude zobrazeno pouze okno Hesla. Ostatní části okna Lexiconu - Panel nástrojů se Zadávacím řádkem, okno Výsledek dotazu, okno Odkazů i Stavový řádek nebudou zobrazeny. Bude zapnuta volba vždy navrchu.

**Tip:** Zpět do standardní podoby Lexicon přepnete stiskem kláves **CTRL-S**.

### **Automaticky upravovat velikost části okna náhledu**

Když podržíte klávesu **ALT** a klepnete na libovolné slovo v Okně hesla, Lexicon slovo vyhledá a zobrazí v malém okně náhled nalezeného hesla. Pokud je tato volba zatržena, bude Lexicon automaticky přizpůsobovat velikost okna náhledu podle obsahu nalezeného hesla. Standardně tato volba není zaškrtnuta.

### **Automaticky upravovat velikost části navigačního panelu**

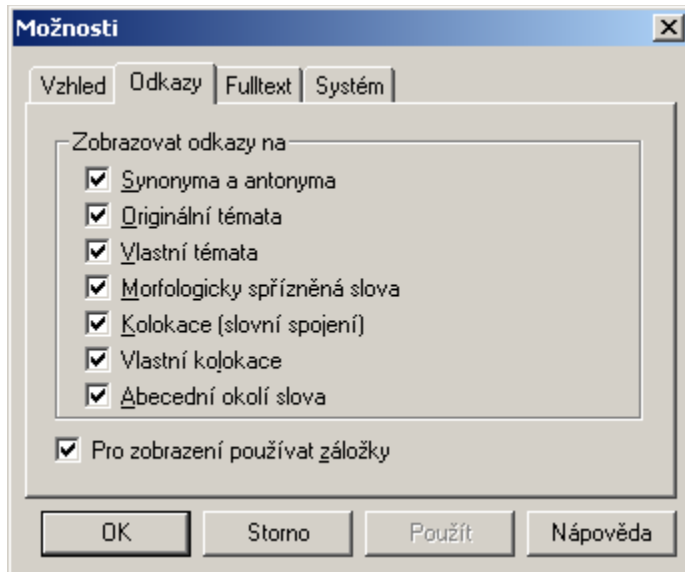
Pokud je tato volba zatržena, bude Lexicon automaticky přizpůsobovat šířku okna Výsledek dotazu a okna Odkazů šířce okna Lexiconu.



## Možnosti - Odkazy

Záložka je součástí dialogu Možnosti, který vyvoláte v menu Úpravy.

V záložce můžete nastavit, jaké seznamy příbuzných slov bude Lexicon zobrazovat v okně Odkazů. Můžete zde najít například **Synonyma** - slova stejného nebo podobného významu, **Antonyma** - slova opačného významu, tematické okruhy slovíček ap. Nabídka příbuzných slov se liší pro každý titul. Přehled a popis seznamů, které se mohou zobrazovat v okně Seznamy odkazů, proto najdete v příručce Popis titulu.



Pomocí volby **Pro zobrazení používat záložky** můžete vybrat, zda chcete seznamy příbuzných slov zobrazovat v podobě jednoho stromu, nebo přehledněji v podobě stromů rozdělených do více záložek.

## Možnosti - Fulltext

Záložka je součástí dialogu Možnosti, který vyvoláte v menu Úpravy.

Výsledek fulltextového hledání může být v některých případech příliš obsáhlý. Rozsah hledání je pak vhodné omezit. V záložce Fulltext můžete určit, ve kterých položkách hesla má Lexicon fulltextově vyhledávat.

Mezi nejčastější položky hesla patří:

Heslová slova

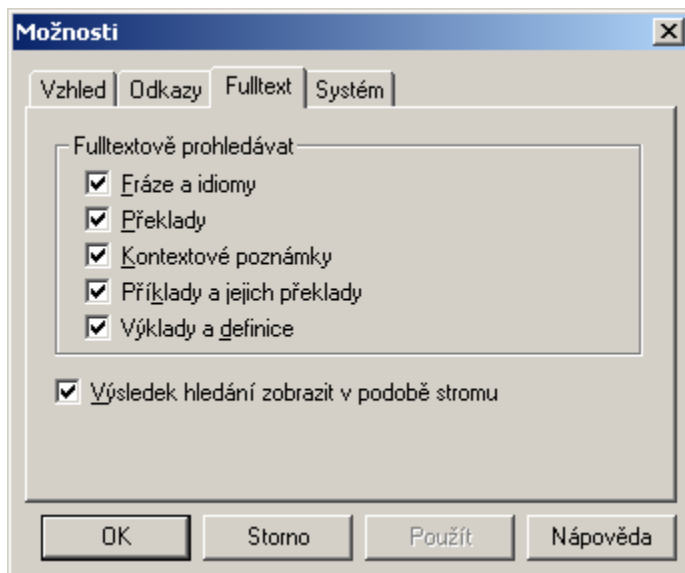
Fráze a idiomy

Překlady

Kontextové poznámky

Příklady a Překlady

Položky hesla se liší pro každý titul, jejich přehled a popis proto najdete v příručce Popis titulu.



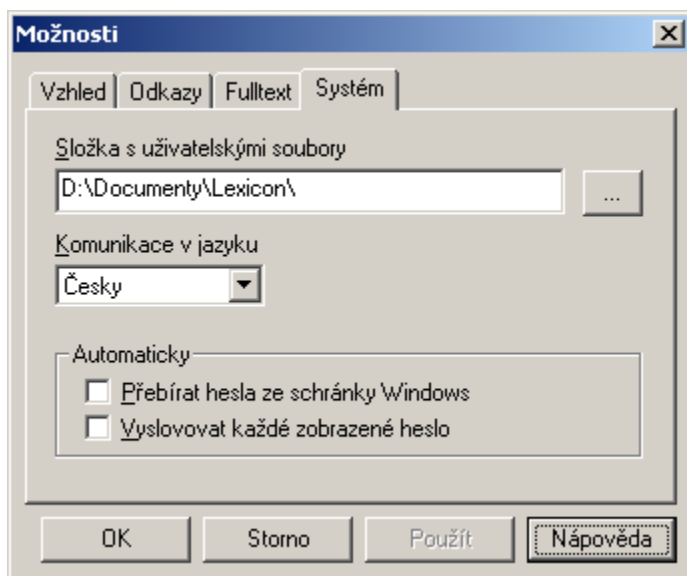
Pomocí volby **Výsledek hledání zobrazit v podobě stromu** můžete zvolit, zda chcete výsledek fulltextového hledání zobrazit ve formě stromu èlenìného podle položek hesla, nebo ve formì neèlenìného seznamu.

## Možnosti - Systém

Záložka je součástí dialogu Možnosti, který vyvoláte v menu Úpravy.

V této záložce můžete nastavit: **Složka s uživatelskými soubory**

Okruhy slovíček a hesla z uživatelských slovníků, které v Lexiconu vytvoříte, se ukládají do samostatných souborů. Touto volbou můžete určit, ve které složce budou tyto soubory uloženy.



**Tip:** Pokud máte licenci pro používání Lexiconu na více počítačích v síti a nastavíte uživatelům jako složku s uživatelskými soubory některou sdílenou síťovou složku, budou pak tito uživatelé sdílet stejné uživatelské slovníky a okruhy slovíček. To se vám může hodit, pokud například vytvoříte vlastní uživatelský slovník s termíny z Vašeho oboru a chcete, aby ho mohlo používat více uživatelů.

### Komunikace v jazyce

V tomto seznamu si můžete zvolit, v jakém jazyce mají být veškeré texty v Lexiconu: menu, dialogy, informace na stavovém řádku a také tato nápověda. Můžete volit mezi češtinou, slovenštinou, angličtinou a němčinou.

### Přebírat hesla ze schránky Windows

Volbu použijete v případě, že chcete nastavit nebo naopak vypnout režim automatického přebírání hesel ze schránky. V případě zaškrtnutí této volby je režim zapnut. V tomto režimu Lexicon sleduje, zda se ve schránce neobjeví nějaký text. V případě, že se tak stane, Lexicon si tento text přenesou do okna pro zadávání hesel a ihned zobrazí překlad tohoto hesla. Pokud je okno Lexiconu zakryto jinými aplikacemi spuštěnými pod Windows, Lexicon se sám přesune nahoru tak, aby byl překlad slova ihned viditelný.

Tímto způsobem můžete vyhledat nejen překlad jednoho slova, ale i celých spojení.

Bližší

popis naleznete u příkazu Vložit.

Pokud přes schránku přenášíte jiná data než text, např. obrázek, zvuk nebo multimediální

záznam, Lexicon tato data ignoruje.

**Poznámka:**

Tato volba se sama aktivuje také v tzv. Minimální podobě Lexiconu, kterou vyvoláte například stiskem kláves **CTRL-M**.

**Vyslovovat každé zobrazené heslo**

Volbu použijete v případě, že chcete zapnout nebo naopak vypnout režim automatického přehrávání výslovnosti zobrazovaných hesel. Pokud máte volbu povolenu, Lexicon Vám vždy při zobrazení nového hesla přehraje jeho správnou výslovnost.

Nové heslo se zobrazí v těchto případech:

po zadání hesla v zadávacím poli Panelu nástrojů nebo v dialogu Najít

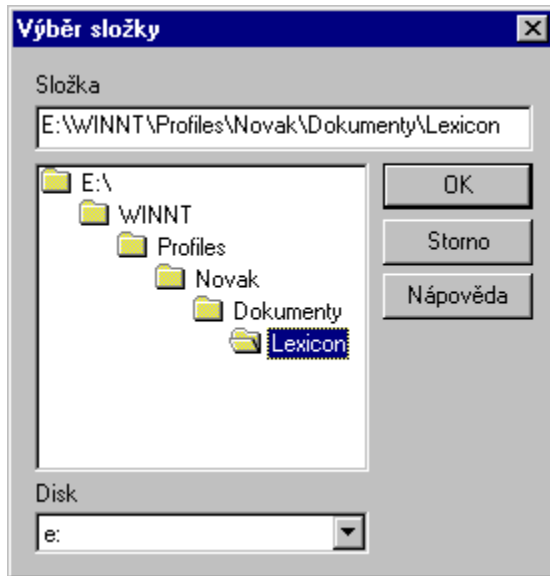
po vložení slova ze schránky do Lexiconu

při přesunu na předchozí nebo následující abecední heslo

při posunu v seznamu výsledku dotazu nebo v seznamu synonym

Viz též příkaz Výslovnost.

## dialog Výběr složky

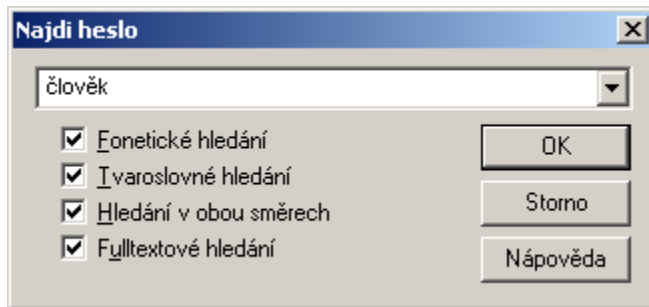


V tomto dialogu můžete vybrat jinou složku, než je standardně nastaveno. Pokud se nachází na jiném disku, než který máte zobrazen, v dolním okénku nejprve vyberte vhodný disk. Pokud se uvažovaná složka nachází na jiném počítači v síti, musíte mít tento disk namapován jako svůj logický disk.

Pokud chcete vytvořit novou složku, musíte dopsat její jméno v horním editačním poli.

## Najít (Menu Hesla)

Příkaz je položkou menu Hesla.



Zvolením příkazu nebo stiskem kláves **CTRL+F** se objeví dialog Najdi heslo, ve kterém můžete nastavit způsoby hledání (fonetické, tvaroslovné, fulltextové, automaticky rozpoznávat jazyk). Můžete v něm zadat i výraz k hledání, i když pokud je zobrazen Panel nástrojů, je jednodušší jej napsat do Zadávacího řádku.

## Dotazy fulltextového hledání

V případě zapnutého fulltextového hledání se vyhledají všechny výskyty zadaného hesla kdekoli ve slovníku. Tyto výskyty jsou pak v heslech zobrazeny odlišnou barvou.

Kromě jednotlivých slov či slovních spojení můžete zadávat i složitější dotazy typu:  
Vyhledej všechna hesla, ve kterých se vyskytují současně slova dát a pokyn:  
zadáte jednoduše **dát pokyn** nebo pokud chcete, tak **dát & pokyn**

Vyhledej všechna hesla, u kterých se v rámci jedné položky (to znamená v překladech jednoho významu, v témže příkladu či v rámci jedné definice) objevují současně slova muž a žena.  
Zadejte **muž + žena**.

Vyhledej všechna hesla, ve kterých se vyskytuje chlapec nebo hoch.  
V tomto případě zadejte: **chlapec | hoch**.

Vyhledej hesla, kde se vyskytuje starý, ale nikoli nový:  
zadejte **starý - nový**.

Vyhledej hesla, kde se vyskytují slova základní, střední či vysoká současně se slovem škola.  
Pak zadejte **(základní | střední | vysoká) & škola**.

Jinými slovy, pro konstrukci složitějších dotazů můžete používat kulaté závorky a následující operátory:

- & pro logické A (možno použít i slovo **AND**)
- | pro logické NEBO (možno použít i slovo **OR**)
- pro logický rozdíl
- + pro logické A ovšem zúžené na stejnou položku

V záložce Možnosti - fulltext můžete fulltextové prohledávání omezit pouze na určité položky.

## Učení (menu Hesla)

Dialog vyvoláte příkazem **Učení** v menu Hesla nebo stiskem kláves **CTRL+U**.



V dialogu můžete nastavit a spustit učení a procvičování slovíček z vybraných tematických okruhů.

V levé části dialogu je seznam dostupných témat. Témata jsou uspořádána do stromu nejprve podle titulu, dále pak podle hlavních tematických skupin. V samostatné skupině jsou uživatelská témata. Klepnutím na uzel stromu rozbalíte jednotlivé úrovně stromu. Téma k učení nebo procvičování vyberete poklepnutím na jeho název. Můžete vybrat i více témat najednou, nejvýše však deset.

V pravé horní části dialogu je seznam témat vybraných k učení nebo procvičování. Pokud chcete některé téma ze seznamu vybraných témat odstranit, poklepejte na jeho název.

V pravé dolní části dialogu vyberte způsob, jakým má Lexicon slova předkládat:

**Náhodně** - slova budou předkládána v náhodném pořadí.

**Stále dokola** - slova budou předkládána tak dlouho, dokud učení sami neukončíte.

**Automaticky** - slova budou předkládána automaticky tempem, které můžete nastavit posuvníkem vpravo dole.

Pro učení klepněte na tlačítko **Učení**. Pro procvičování klepněte na tlačítko **Zkoušení**.




## Výslovnost (menu Hesla)


Příkaz je položkou menu Hesla.

Zvolením příkazu nebo stiskem kláves **CTRL+W** přehrajete první výslovnost uvedenou v hesle.

Upozornění: Pokud jste nainstalovali titul bez zvukového souboru, musíte nejprve vložit do počítače CD příslušného titulu.

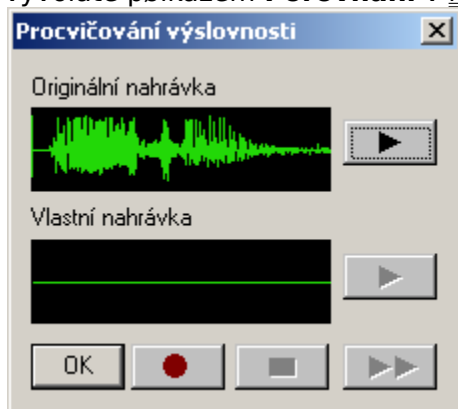
Upozornění: Pro přehrávání výslovnosti musíte mít v počítači zvukovou kartu a připojeny reproduktory nebo sluchátka.

Výslovnost můžete také přehrát klepnutím na žlutou ikonu reproduktoru  v textu hesla.

Pokud má zobrazený reproduktor šedou barvu , znamená to, že Lexicon nenašel zvukový soubor s výslovností.

## Porovnání (Menu Hesla)


Dialog vyvoláte příkazem **Porovnání** v menu Hesla.




V dialogu můžete porovnat svoji výslovnost s originální nahrávkou.

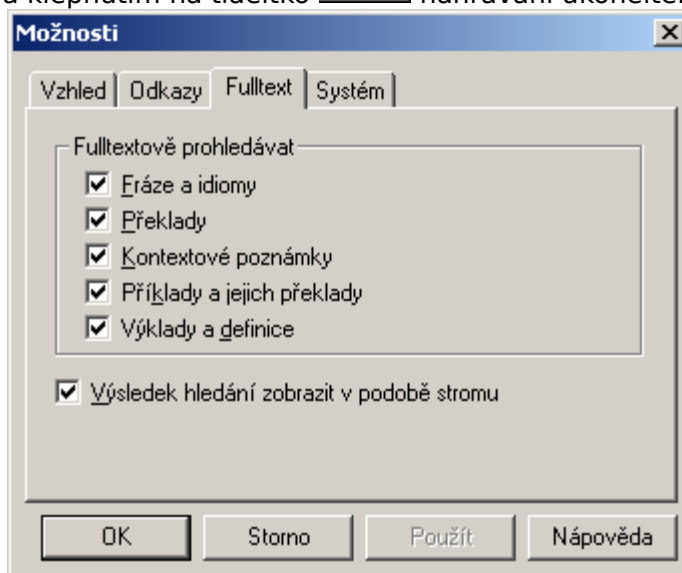
V horní části je zobrazena originální výslovnost, v dolní části vaše nahraná výslovnost.

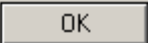
Během porovnávání výslovnosti můžete používat tato tlačítka:

Klepnutím na tlačítko  přehrajete originální nahranou vzorovou výslovnost.

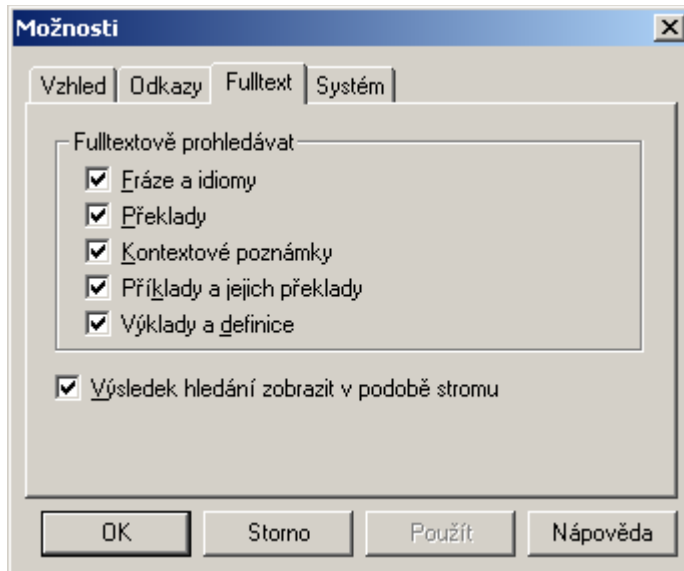
Klepnutím na tlačítko  začnete nahrávat svoji výslovnost.

Vyslovte slovo do mikrofону a klepnutím na tlačítko  nahrávání ukončíte.




Klepnutím na spodní tlačítko  přehrajete vaši výslovnost.

 přehrajete



Klepnutím na horní tlačítko přehrajete originální nahranou výslovnost.


Klepnutím na tlačítko  přehrajete originální nahranou a poté vaši výslovnost.

Upozornění: Pokud jste nainstalovali titul bez zvukového souboru, musíte nejprve vložit do počítače CD příslušného titulu.

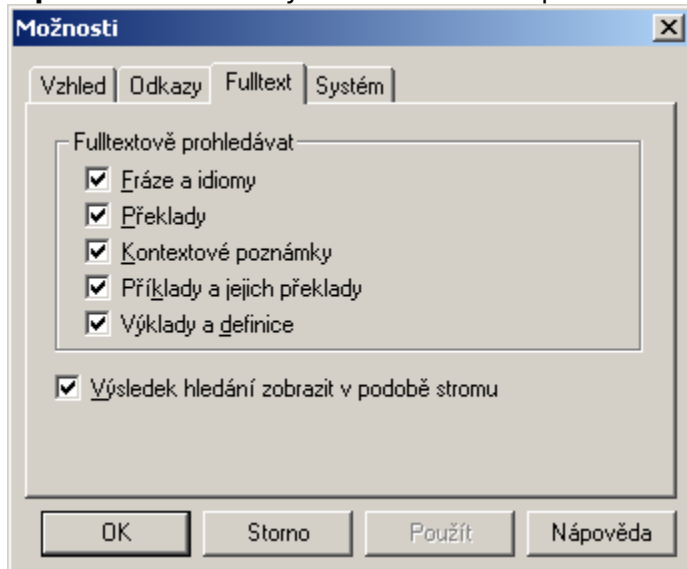
Upozornění: Pro přehrávání výslovnosti musíte mít v počítači zvukovou kartu a připojeny reproduktory nebo sluchátka. Pro nahrávání výslovnosti musíte mít k počítači připojen mikrofon.

## Zpět (Menu Hesla)

Lexicon si pamatuje posledních 32 slov, která jste zadali k vyhledání. Pomocí funkce Vpřed a Zpět se k nim můžete jednoduše vrátet.

Zvolením příkazu **Zpět** v menu Hesla nebo stiskem **ALT+šipka doleva** nebo klepnutím na tlačítko  na Panelu nástrojů přejdete na dříve zobrazené heslo.

**Tip:** Seznam zadaných slov si můžete prohlédnout, když klepnete na tlačítko




v zadávacím řádku.

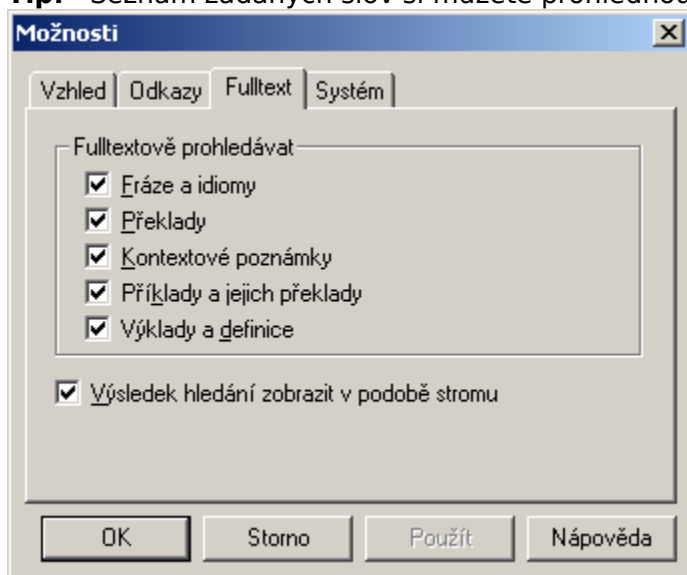
## Vpøed (Menu Hesla)

Pøíkaz je položkou menu Hesla.

Lexicon si pamatuje posledních 32 slov, která jste zadali k vyhledání. Pomocí funkce Vpøed a Zpìt se k nim můžete jednoduše vracet.


Zvolením pøíkazu **Vpøed** v menu Hesla nebo stiskem **ALT+šipka doprava** nebo klepnutím na tlačítko  na Panelu nástrojù pøejdete na pozdìji zobrazené heslo.

**Tip:** Seznam zadaných slov si můžete prohlédnout, když klepnete na tlačítko




v zadávacím øádku.


## Úplné zobrazení

Kliknutím na tlačítko  změníte způsob náhledu na dané heslo. V **Úplném náhledu** budou zobrazeny veškeré dostupné informace o hesle (tj. překlady, příklady, vysvětlující poznámky, fráze, ...).

## Stručné zobrazení


Kliknutím na tlačítko  změníte způsob náhledu na dané heslo. Ve **Stručném náhledu** budou, oproti Úplnému náhledu, vynechány stylové charakteristiky, příklady a čísla významů a zredukuje se počet frází.

## **Vlastní zobrazení**

Kliknutím na tlačítko  změníte náhled na zobrazení daného hesla. Návod, jak definovat nebo změnit Vlastní zobrazení, najdete [zde](#).



## **Kontextová nápověda**

Kliknutím na tlačítko  zapnete kontextovou nápovědu Lexiconu.

**HELP**  
test

## **Nápověda**

Příkaz je položkou menu Nápověda.

Zvolením příkazu nebo stiskem klávesy **F1** vyvoláte tuto nápovědu k programu Lingea Lexicon.

## **Předchozí (menu Hesla)**

Příkaz je položkou menu Hesla.

V každém titulu jsou hesla seřazena v určitém pořadí. Zvolením příkazu **Předchozí** se přesunete na heslo, které je v titulu před právě zobrazeným heslem.

## **Následující (menu Hesla)**

Příkaz je položkou menu Hesla.

V každém titulu jsou hesla seřazena v určitém pořadí. Zvolením příkazu **Následující** se přesunete na heslo, které v titulu následuje za právě zobrazeným heslem.

## **O programu (Menu Nápověda)**

Příkaz je položkou menu Nápověda.

Zvolením příkazu zobrazíte informaci o verzi programu a o autorských právech k programu Lingea Lexicon.

## Zadání dotazu

Do tohoto pole napište slovo, které chcete přeložit, a stiskněte klávesu **Enter**. Lexicon vyhledá odpovídající heslo nebo hesla, tato zobrazí ve Výsledku dotazu a překlad prvního hesla v okně překladů.

## Zmìnit smìr pøekladu

Tlaèítko: 

Toto první tlaèítko v Panelu nástrojù hned za oknem pro zadávání hesla vás informuje o smìru pøekladu. Pokud je tlaèítko zamáèknuté, jedná se o pøeklad z èeštiny do cizího jazyka, v opaèném pøípadi z cizího jazyka do èeštiny.

Pokud máte nastaveno hledání v obou smìrech v dialogu Najít, Lexicon sám tlaèítko podle potøeby pøepíná a to má tak spíše informativní charakter. V pøípadech, že nemáte výše zmínìnou volbu povolenu nebo potøebujete smìr zmìnit ruèì, stisknìte toto tlaèítko.



## Panel nástrojů

Na panelu jsou umístěna tlačítka pro rychlé vyvolání nejčastěji používaných příkazů Lexiconu.



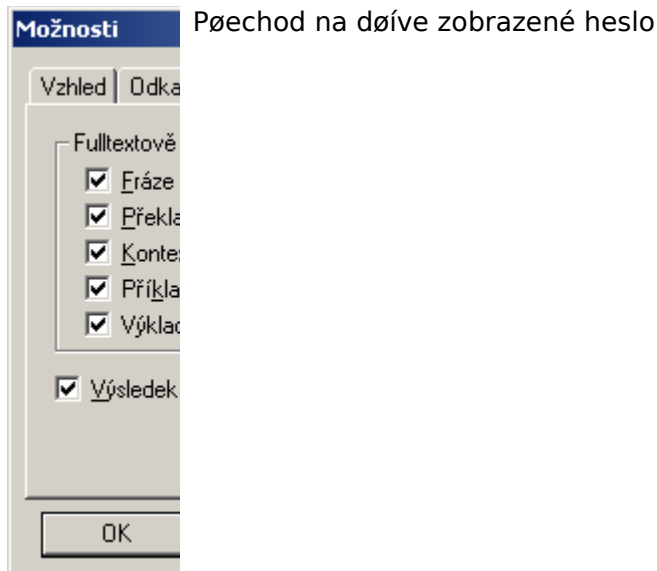
Změna směru překladu

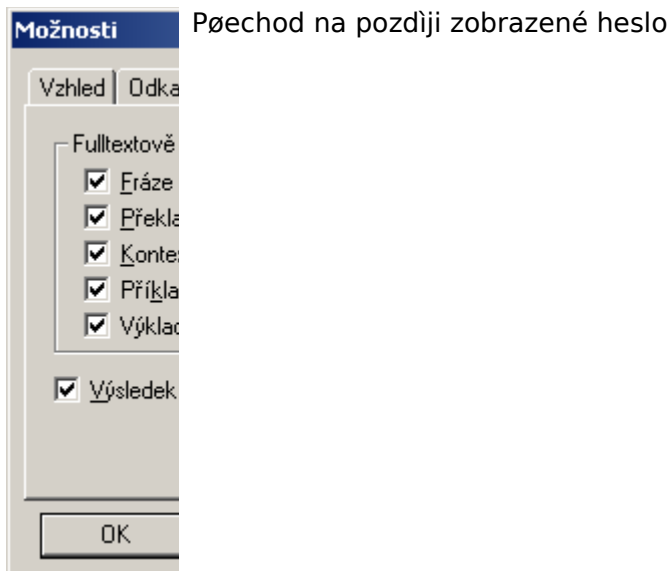
Tlačítko označuje, z jakého jazyka pocházelo naposledy zobrazené heslo. Pokud je tlačítko ve stavu **zamáčknuto**, znamená to, že naposledy zobrazené heslo bylo z výchozího jazyka, pokud je tlačítko ve stavu **vymáčknuto**, bylo naposledy zobrazené heslo z cílového jazyka. Klepnutím na tlačítko můžete změnit směr překladu, který ovlivňuje funkci učení/zkoušení a uživatelské slovníky.

**Tip:** Změnit směr překladu můžete také stiskem kláves **ALT+NUM-5**

**Tip:** Výchozí a cílový jazyk můžete změnit v menu Soubor, Nastavení.

**Upozornění:** Tato funkce je aktivní pouze u vícejazyčných titulů.





Lexicon si pamatuje posledních 32 slov, která jste zadali k vyhledání. Klepnutím na tuto tlačítka se k nim můžete jednoduše vrátet.

**Tip:** Stejnou funkci má také příkaz **Vpřed** resp. **Zpět** v menu Hesla a stisknutí kláves **ALT+šipka doleva**, resp. **ALT+šipka doprava**.

**Tip:** Seznam zadaných slov si můžete prohlédnout, když klepnete na tlačítka se šipkou dolů v zadávacím řádku.



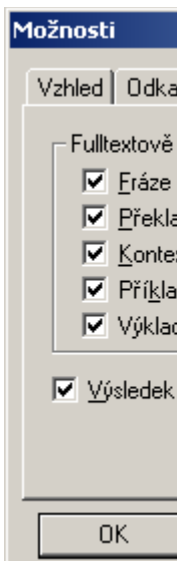
Přechod na předchozí heslo v rejstříku titulu



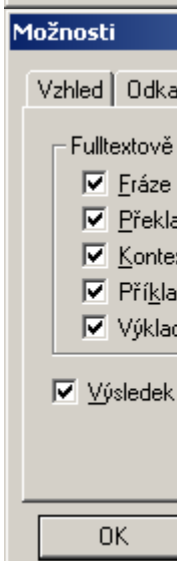
Přechod na následující heslo v rejstříku titulu

V každém titulu jsou hesla seřazena v určitém pořadí. Klepnutím na tato tlačítka se přesunete na heslo, které je před, resp. následuje za právě zobrazeným heslem.

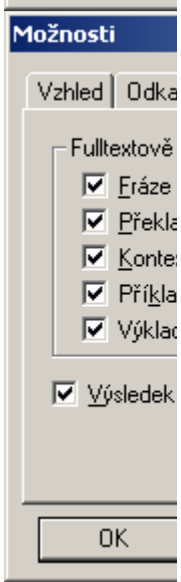
**Tip:** Stejnou funkci má také příkaz **Předchozí** resp. **Následující** v menu Hesla.



Úplné zobrazení

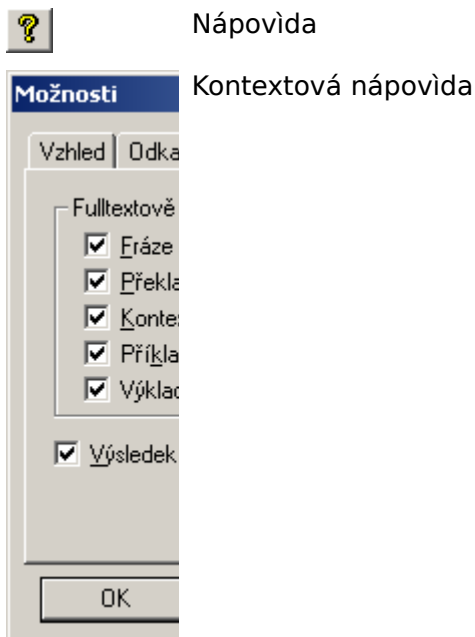



Stručné zobrazení

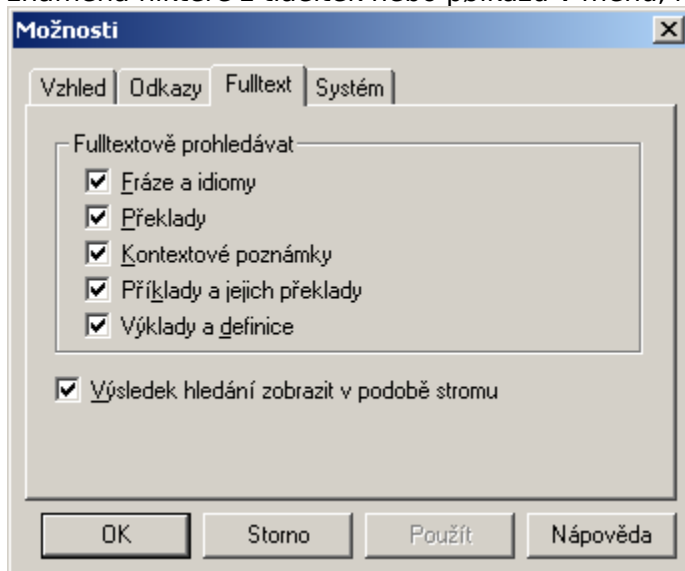


Vlastní zobrazení

V Lexiconu jsou nadefinovány dva typy zobrazování hesel **Úplné** a **Stručné**. Třetí typ **Vlastní** zobrazení si může, pokud je to povoleno, nadefinovat uživatel sám. Stručný přehled větní příkladu je k nahlédnutí [zde](#).



Klepnutím na tlačítko  vyvoláte tuto nápovědu. Pokud nevíte, co znamená některé z tlačítek nebo příkazů v menu, klepněte na tlačítko



a otazníkem, který se objeví, klepněte na některé z tlačítek, příkaz v menu nebo na část okna Lexiconu. Objeví se vám odpovídající nápověda přímo pro dané místo.

Pokud si nejste jisti funkcí jednotlivých tlačítek, přesuňte kurzor nad příslušné tlačítko. Na stavovém řádku se po chvíli ukáže podrobnější popis příkazu a současně se objeví stručná nápověda ve formě žlutého okénka pod tlačítkem.



## Panel uèení slovíèek

Tento panel se automaticky zobrazí, pokud v dialogu Uèení a zkoušení stisknete tlačítko **Uèení**.

Jednotlivá tlačítka panelu Vám umožní pozastavit a obnovit, zastavit èi znovu spustit pøehrávání slovíèek.

Stisknìte



Pokud chcete  
Posunout na další slovo v neautomatickém režimu.



Znovu spustit pøehrávání slov.



Pozastavit automatické pøehrávání nebo je opìt obnovit.



Zastavit pøehrávání slov (seznam slov se obnoví v pùvodní podobì).



Ukonèit režim uèení.

## Panel zkoušení slovíček

Tento panel se automaticky zobrazí, pokud v dialogu Učení a zkoušení stisknete tlačítko **Zkoušení**. Do prvního pole panelu můžete zadávat své tipy na správné překlady, další tlačítka jsou určena pro přeskóčení známého nebo neznámého slovíčka, případně pro zobrazení správných překladů.

Stiskněte



Pokud chcete  
Přeskóčit slovo, protože je skutečně znáte.

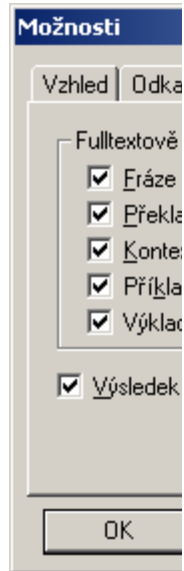


Přeskóčit slovo, protože je bohužel neznáte.



Zobrazit si správné překlady. Poté stiskněte některé z předchozích dvou tlačítek.

Ukončit režim zkoušení.

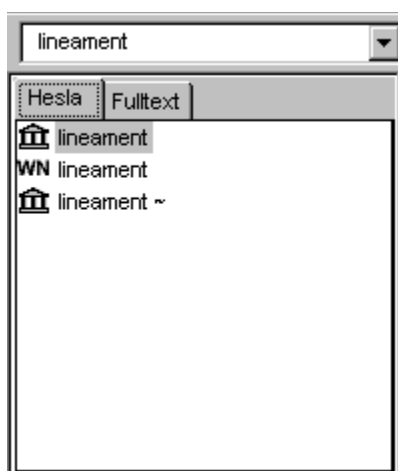


## Výsledek dotazu

V tomto okně se zobrazuje výsledek hledání.

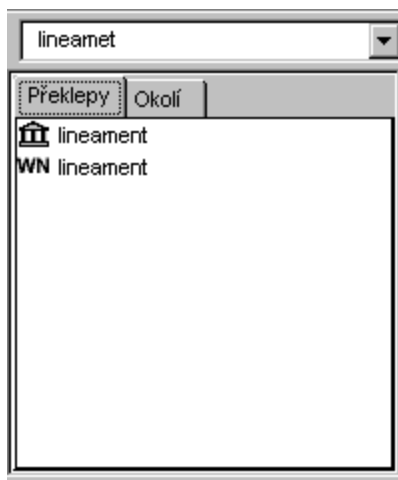
Při hledání Lexicon prohledává dostupné tituly zvolené slovníkové sady, a to nastavenými způsoby hledání.

Pokud bylo hledání úspěšné, seznamy nalezených hesel najdete v záložkách **Hesla** a **Fulltext**.



**Tip:** Výsledek fulltextového hledání může být v některých případech velmi obsáhlý. Jeho rozsah můžete omezit v záložce Fulltext v dialogu Možnosti.

Pokud nebylo hledané slovo nalezeno, znamená to, že buď není jako samostatné heslo v žádném z dostupných titulů, nebo bylo zadáno s chybou. Lexicon zobrazí seznamy podobných hesel v záložkách **Překlepy** a **Okolí**.



Před každým heslem v okně Výsledek dotazu je zobrazena ikona



označující titul, v kterém bylo heslo nalezeno.

Ikony titulu najdete v příručce Popis titulu. Například studijní slovník označuje otevřená kniha, velký slovník chrám a hospodářský slovník trojrozměrný graf ap.

## Slovo nalezeno

Obsah okna Výsledek dotazu při úspěšném hledání Podle nastaveného typu hledání může být výsledek úspěšného hledání poměrně rozsáhlý.

V záložce Hesla je zobrazen seznam nalezených hesel.

Pokud je zapnuto tvaroslovné hledání, může být hledané slovo odvozeno i od více různých slovních základů. Například české slovo **ženu** je tvarem slova žena i slovesa hnát, proto se zde zobrazí obě hesla. Podobně se například ke slovu nepikný zobrazí hesla nepikný i pikný, ke slovu ostøe hesla ostøe i ostrý nebo v angličtině se ke slovu would zobrazí hesla would i will.

Pokud je zapnuto fonetické hledání, může mít stejnou výslovnost více slov. Například v anglickém slovníku se k zápisu **sin** najdou hesla sin, sing, thin a thing.

Pokud je nastaveno fulltextové hledání, je v záložce Fulltext zobrazen seznam hesel, v jejichž obsahu bylo hledané slovo nalezeno. Seznam je členěn podle typu položky, ve které bylo nalezeno. Přehled položek je uveden v Popisu titulu. Výsledek fulltextového hledání může být v některých případech velmi obsáhlý. Jeho rozsah můžete omezit v záložce Fulltext v dialogu Možnosti. Výskyt hledaného výrazu je v obsahu hesla zvýrazněn odlišnou barvou, například růžovou.

Zadání výrazu k vyhledání Do zadávacího řádku napište výraz a stiskněte **Enter**. Lexicon zašle výraz hledat zvolenými způsoby hledání v aktivních titulech. Výsledek hledání se zobrazí v okně Výsledek dotazu. Pokud bylo hledání úspěšné, seznamy nalezených hesel najdete v záložkách Hesla a Fulltext. V okně Heslo se zobrazí obsah prvního hesla a v okně Seznamy odkazů se zobrazí seznamy slov, která mají k zobrazenému heslu bližší vztah.

Pokud bylo hledání neúspěšné a hledané slovo nebylo nalezeno jako samostatné heslo v žádném z dostupných titulů, seznamy podobných hesel najdete v záložkách Pøeklepy a Okolí.

Nastavení způsobů hledání Lexicon umožňuje slova vyhledávat několika různými způsoby, které můžete zapnout nebo vypnout.

Tvaroslovné hledání V běžném textu (email, stránky Internetu) často najdete nové neznámé slovo v jiném než základním tvaru. Pokud je zapnut tento způsob hledání, můžete hledané slovo zadat v libovolném, ne jen v základním tvaru.

Hledání v obou směrech Při práci s cizím jazykem potřebujete střídat vyhledávat slova z jednoho i druhého jazyka. Pokud je zapnut tento způsob hledání, nemusíte mezi nimi přepínat, Lexicon zkusí hledané slovo najít v obou.

**Poznámka:** Tato možnost je dostupná pouze v dvoujazyčných titulech.

**Poznámka:** Lexicon zašle vyhledávat nejdříve v jazyce, ze kterého bylo naposledy zobrazené heslo.

**Poznámka:** Pokud Lexicon najde hledané heslo v obou jazycích, zobrazí se před heslem z druhého jazyka v seznamu v okně Výsledek dotazu znak vlnovky ~.

## Fonetické hledání

Pokud nevíte, jak se hledané slovo přesně píše, můžete jej pomocí tohoto hledání zkusit

zadat tak, jak je slyšíte. Pro přepis výslovnosti použijte zápis, který je uveden v Popisu titulu.

#### Fulltextové hledání

Fulltextové hledání slouží pro vyhledání výskytů slova v obsahu jiných hesel. Tak můžete vyhledat slovní spojení, fráze a výskyty slov v příkladech a poznámkách. Výsledek hledání je zobrazen v záložce Fulltext v okně Výsledek dotazu. Nalezená hesla jsou zobrazena ve formě seznamů, členěných podle typu položky, ve které bylo hledané slovo nalezeno. Přehled položek je uveden v Popisu titulu.

**Poznámka:** Výskyt hledaného výrazu je v obsahu hesla zvýrazněn odlišnou barvou, například růžovou. **Tip:** Výsledek fulltextového hledání může být v některých případech velmi obsáhlý. Jeho rozsah můžete nastavit v záložce Fulltext v [dialogu Možnosti](#).

#### Fulltextové hledání - logické operátory

Při fulltextovém hledání můžete používat tzv. logické operátory, tedy značky, kterými upřesníte, kde a v jaké kombinaci chcete hledaná slova vyhledat.

Logické A Zápis: **&** nebo **AND** Použijte pro vyhledání hesel, kde se vyskytují všechna zadaná slova, nezávisle na tom, jak daleko jsou od sebe. Vyzkoušejte: Zadejte **dvířko & les**.

Logické A v rámci stejné položky hesla Zápis: **+** Použijte pro vyhledání hesel, kde se vyskytují všechna zadaná slova, a to v rámci stejné položky hesla. Vyzkoušejte: Zadejte **žít + hromádka** **Poznámka:** Přehled položek je uveden v Popisu titulu.

Logické NEBO Zápis: **|** nebo **OR** Použijte pro vyhledání hesel, kde se vyskytuje buď jedno, nebo obě zadaná slova. Vyzkoušejte: Zadejte **zločinec | gangster**

Logický rozdíl Zápis: **-** Použijte pro vyhledání hesel, kde se vyskytuje jen jedno ze zadaných slov. Vyzkoušejte: Zadejte **starý - nový**

## Slovo nenalezeno

Obsah okna výsledek dotazu při neúspěšném hledání

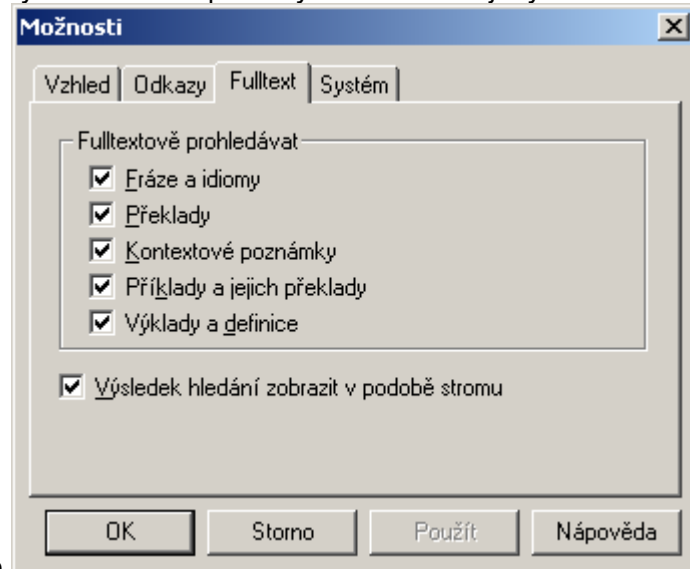
Pokud nebylo hledané slovo nalezeno, znamená to, že buď není jako samostatné heslo v žádném z dostupných titulů, nebo bylo zadáno s chybou.

V záložce Překlepy se zobrazí seznamy podobných slov, která se od zadaného slova liší v jednom písmenu. Písmeno může přebývat, chybět nebo mohlo dojít k přehození pořadí písmen.

V záložce Okolí se zobrazí seznam nejbližších slov z rejstříku titulu.

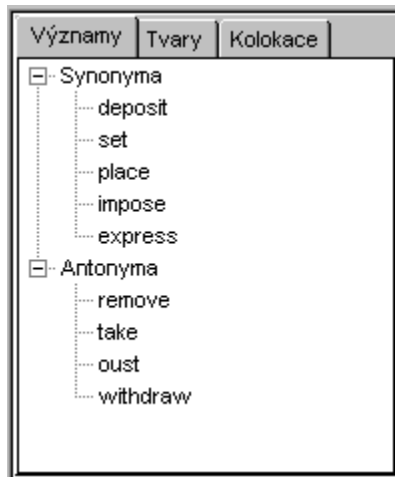
Skutečností, že Lexicon nabízí podobná slova, je možné s výhodou využít i při vkládání slova do dotazu. Stačí totiž vložit několik prvních písmen, odeslat dotaz a Lexicon zobrazí všechna **blízká** slova.

U dvoujazyčných slovníků Lexicon při neúspěšném hledání zobrazí seznamy hesel jen z toho jazyka, ve kterém se vyhledávalo naposledy. Do druhého jazyka můžete Lexicon přepnout



klepnutím na tlačítko

## Seznamy odkazů




Zde se zobrazují seznamy příbuzných slov, která mají k zadanému heslu bližší vztah. Najdete zde například **Synonyma** - slova stejného nebo podobného významu, **Antonyma** - slova opačného významu, **Frázová slovesa** ap. Přehled a popis seznamů, které se zobrazují v okně Seznamy odkazů, najdete v příručce Popis titulu.

Pokud klepnete na některé slovo ze seznamu, obratem se vyhledá a zobrazí. V seznamech můžete také listovat pomocí kláves šipka nahoru a šipka dolů a Lexicon bude přitom průběžně zobrazovat odpovídající hesla. Seznamy příbuzných slov jsou vynikající učební pomůckou, kterou můžete přirozenou formou obohatit svoji slovní zásobu a objevit krásu a bohatství vašeho mateřského i cizího jazyka.

**Poznámka:** Způsob zobrazení seznamů příbuzných slov můžete nastavit v dialogu Možnosti - Odkazy.

## Pøeklady hesel

**house** [haʊz] 

**n**

1. dům, domek
2. **the house** všichni obyvatelé domu
3. restaurace, jídelna (*specializovaná*)  
**steak house** restaurace nabízející steaky ap.
4. firma, salon (*módní*), bankovní instituce
5. budova (*sídlo firmy ap.*)
6. sněmovna (*Britského parlamentu*)
7. všichni účastníci debaty
8. *sekce britské školy soutěžící s ostatními*
9. významná rodina (*královská ap.*)
10. hlediště

**adj**

1. **house wine** nejlevnější víno nabízené v dané restauraci

**v**

1. ubytovat, poskytnout přístřeší *komu*
2. být sídlem / domovem

**phr**

**bring the house down** vysloužit si hlasité ovace (*hovorově*)

**get on like a house on fire** rychle se sblížit, jít si do noty (*přátelé ap.*)

**keep house** vést domácnost

**on the house** na účet podniku

**keep open house** přijímat návštěvy (*být pohostinný*)

**put / get ones house in order** udělat si pořádek (*ve vlastních záležitostech*)

V tomto okně se zobrazuje obsah vybraného hesla. Heslo obsahuje celou řadu informací - výslovnost, slovní druh, překlady, příklady užití, fráze ap. Přehled a popis informací zobrazovaných v okně Heslo najdete v příručce Popis titulu.

**Tip:** Zkuste poklepat na libovolné slovo v Okně hesla. Lexicon obratem slovo vyhledá a zobrazí jako samostatné heslo.

**Tip:** Zkuste podržet klávesu **ALT** a klepnout na libovolné slovo v Okně hesla. Lexicon slovo vyhledá a zobrazí v malém okně náhled hesla.

**Tip:** Stiskem kláves **ALT+šipka nahoru** zobrazíte předchozí heslo z Okna dotazu. Stiskem kláves **ALT+šipka dolů** zobrazíte následující heslo.

## **Stavový øádek**

Stavový øádek se nachází na spodní lištì Lexiconu.

Na tomto øádku se vlevo zobrazuje stručná nápovìda k øíkazùm menu a tlačítkùm Panelu nástrojù. Vpravo se zobrazuje poèet nalezených výskytù zadaného slova a skóre při zkoušení slovíèek.

**Tip:** Vzhled Lexiconu mùžete mìnit v záložce Vzhled. Mùžete například skrýt okno Výsledek dotazu, Seznam odkazù, Panel nástrojù, Stavový øádek nebo vybrat òikterý z pøedem definovaných vzhledù.

## **Titulek**

Titulek je horní okraj okna, ve kterém se nachází zvolený jazyk a jméno programu. V levém rohu titulku je tzv. systémové menu, v pravém rohu pak tlačítka pro minimalizaci okna, maximalizaci okna a ukončení programu.



## **Rolovací lišty**

V případě, že se heslo nevejde do okna překladu celé, zobrazí se na pravém okraji okna tzv. rolovací lišty.

Ty ukazují, jak velká část hesla je právě zobrazena.

Dále můžete pomocí šipek posouvat textem v okně nahoru a dolů a prohlédnout si tak heslo celé.

## **Lingea s.r.o.**

Firma Lingea s.r.o. vyvíjí a dodává kvalitní elektronické slovníky a další jazykové nástroje, jako jsou korektory pravopisu nebo slovníky synonym pro řadu evropských jazyků.

### **Adresa:**

Lingea s.r.o.  
Palackého třída 35, 612 00 Brno  
IČO: 25347659  
DIČ: 291-25347659

### **Kontakty:**

tel,fax: 05-41233160  
web: [www.lingea.cz](http://www.lingea.cz)  
e-mail: [info@lingea.cz](mailto:info@lingea.cz)

### **Na našich internetových stránkách naleznete:**

- informace o všech produktech
- demoverze všech produktů
- seznam prodejců
- technickou podporu, opravy a doplňky

## Vyhledávání

Lexicon umožňuje několik způsobů hledání. Kromě **standardního** hledání mezi heslovými slovy je možné slova hledat pomocí **fulltextového** hledání i v obsahu hesel. Díky **tvaroslovnému** hledání nemusíte hledané slovo zadávat jen v základním tvaru, díky **fonetickému** hledání lze slovo vyhledat i podle přepisu výslovnosti. Ve dvoujazyčných titulech můžete vyhledávat i obousměrně bez přepínání jazyka. Pokud zadáte slovo chybně, Lexicon vám nabídne pravopisně podobná slova a seznam nejbližších slov.

### Zadání slova k vyhledání

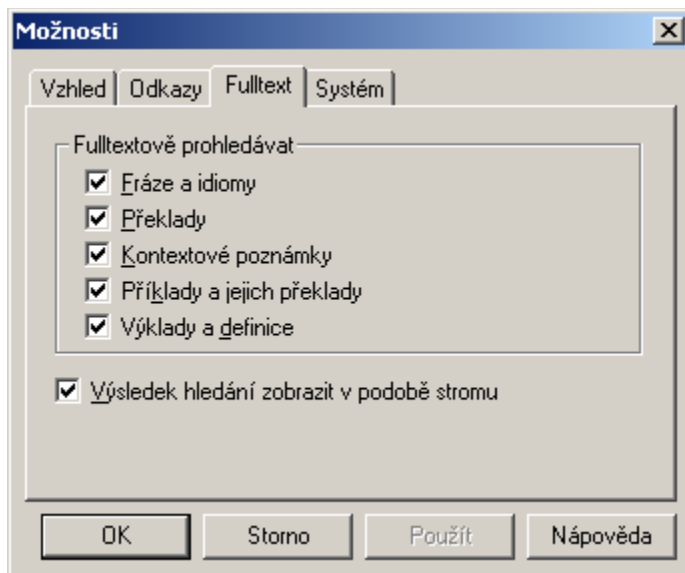
Napište hledané slovo a stiskněte klávesu **Enter**.

**Tip:** Můžete začít psát kdekoli, na poloze kurzoru nezáleží.

Výsledek hledání se zobrazí v okně Výsledek dotazu.

### Způsoby hledání

Lexicon umožňuje slova vyhledávat několika různými způsoby. Ty můžete zapnout nebo vypnout v **dialogu Najít**, který vyvoláte stiskem kláves **CTRL+F** nebo výběrem příkazu **Najít** v menu Hesla.



### Tvaroslovné hledání

V běžném textu (email, stránky Internetu) často najdete nové neznámé slovo v jiném než základním tvaru. Pokud je zapnut tento způsob hledání, můžete hledané slovo zadat v libovolném, ne jen v základním tvaru.

### Hledání v obou směrech

Při práci s cizím jazykem potěbujete stědávě vyhledávat slova z jednoho i druhého jazyka. Pokud je zapnut tento způsob hledání, nemusíte mezi nimi přepínat, Lexicon zkusí hledané slovo najít v obou.

**Poznámka:** Tato možnost je dostupná pouze v dvoujazyčných titulech.

**Poznámka:** Lexicon zaèene vyhledávat nejdøíve v jazyce, ze kterého bylo naposledy zobrazené heslo.

**Poznámka:** Pokud Lexicon najde hledané heslo v obou jazycích, zobrazí se pøed heslem z druhého jazyka v seznamu v oknì Výsledek dotazu znak vlnovky.

### Fonetické hledání

Pokud nevíte, jak se hledané slovo pøesnì píše, mùžete jej pomoci tohoto hledání zkusit zadat tak, jak je slyšíte. Pro pøepis výslovnosti použijte zápis, který je uveden v Popisu titulu.

### Fulltextové hledání

Fulltextové hledání slouží pro vyhledání výskytù slova v obsahu jiných hesel. Tak mùžete vyhledat slovních spojení, fráze a výskyty slov v pøíkladech a poznámkách. Výsledek hledání je zobrazen v záložce Fulltext v oknì Výsledek dotazu. Nalezená hesla jsou zobrazena ve formì seznamù, èleniných podle typu položky, ve které bylo hledané slovo nalezeno. Pøehled položek je uveden v Popisu titulu.

**Poznámka:** Výskyt hledaného výrazu je v obsahu hesla zvýraznìn odlišnou barvou, napøíklad ružovou.

**Tip:** Výsledek fulltextového hledání mùže být v nìkterých pøípadech velmi obsáhlý. Jeho rozsah mùžete nastavit v záložce **Fulltext** v dialogu Možnosti.

Pøi fulltextovém hledání mùžete používat tzv. logické operátory, tedy znaèky, kterými upøesníte, kde a v jaké kombinaci chcete hledaná slova vyhledat.

### Logické A

Zápis: **&** nebo **AND**

Použijte pro vyhledání hesel, kde se vyskytují všechna zadaná slova, nezávisle na tom, jak daleko jsou od sebe.

Vyzkoušejte: Zadejte **døíví & les**.

### Logické A v rámci stejné položky hesla

Zápis: **+**

Použijte pro vyhledání hesel, kde se vyskytují všechna zadaná slova, a to v rámci stejné položky hesla.

Vyzkoušejte: Zadejte **žit + hromádka**

**Poznámka:** Pøehled položek je uveden v Popisu titulu.

### Logické NEBO

Zápis: **|** nebo **OR**

Použijte pro vyhledání hesel, kde se vyskytuje buì jedno, nebo obì zadaná slova.

Vyzkoušejte: Zadejte **zloèinec | gangster**

### Logický rozdíl

Zápis: **-**

Použijte pro vyhledání hesel, kde se vyskytuje jen jedno ze zadaných slov.

Vyzkoušejte: Zadejte **starý - nový**

## Spolupráce s jinými programy

Slovník budete asi často používat jako pomůcku při práci s jinými programy, například při psaní textu, prohlížení internetových stránek, práci s elektronickou poštou nebo encyklopedií. Může se Vám proto hodit, že hledaná slova nemusíte do Lexiconu přepisovat, ale že je můžete snadno přenést buď pomocí systémové schránky, nebo přetažením. Lexicon můžete také nastavit tak, aby sám automaticky přebíral text ze systémové schránky. V textovém editoru MS Word máte navíc možnost pracovat s komponentou Lexiconu a nechat si zobrazit překlad slova, a to i bez toho, že by musel být Lexicon spuštěn.

**Tip:** Při práci s jiným programem je užitečné Lexicon zmenšit stiskem kláves **CTRL+M**. Lexicon se pak objeví v minimalizované podobě v pravé horní části obrazovky. Stiskem kláves **CTRL+S** přepnete Lexicon zpět do standardní velikosti.

### Přenos slova přes schránku

Označte text, který chcete přenést.

**Tip:** Jedno slovo obvykle označíte poklepáním. Větší úsek textu označíte obvykle tak, že přesunete kurzor na jeho začátek, podržíte levé tlačítko myši nebo klávesu **SHIFT** a přemístíte kurzor na konec textu.

Zkopírujte text do schránky. Například tak, že stisknete klávesy **CTRL+C**, nebo v menu Úpravy zvolíte příkaz **Kopírovat**, nebo klepnete pravým tlačítkem myši na vybraný text a z nabídky vyberte příkaz **Kopírovat**.

Přepněte se do Lexiconu. Vložte text ze schránky do Lexiconu - stiskněte klávesy **CTRL+V**, nebo v menu Úpravy zvolte příkaz **Vložit**, nebo klepněte pravým tlačítkem myši do okna Hesla a z nabídky vyberte příkaz **Vložit**.

**Poznámka:** Lexicon se snaží reagovat jen na vhodný text. Pokud tedy vložíte do schránky příliš dlouhý text, obrázek nebo zvuk, Lexicon na něj nebude reagovat.

**Tip:** Přenos přes schránku si můžete usnadnit nastavením **Automatického přebírání slov ze schránky**.

### Přenos slova přetažením

Označte slovo, které chcete přenést.

Klepněte na vybrané slovo levým tlačítkem myši a při současném držení tohoto tlačítka slovo přetáhněte do okna Lexiconu.



**Tip:** Pokud nechcete, aby bylo vybrané slovo z původního místa odstraněno, podržte při přetahování klávesu **CTRL**.

### Komponenta Lexicon pro MS Word

Do textového editoru MS Word verze 97 a vyšší je možné dohrát komponentu Lexicon. Ta umožňuje zobrazit překlady slov přímo v editoru, a to i bez toho,

že by byl zároveň spuštěn Lexicon.

**Upozornění:** Tato funkce je dostupná pouze u některých titulů.

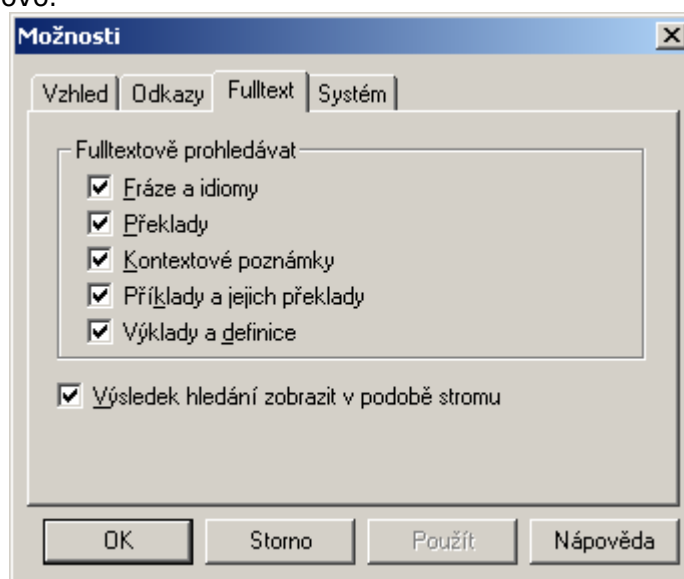
Poté, co se do MS Wordu úspěšně nahraje komponenta Lexiconu, objeví se v jeho menu nová položka **Slovník**, která obsahuje příkazy **Překlad** a **Lexicon**. Na nástrojové liště se současně objeví dvě nová tlačítka  a .

Komponentu je možné nechat doinstalovat během instalace titulu, nebo je možné ji doinstalovat později ručně.

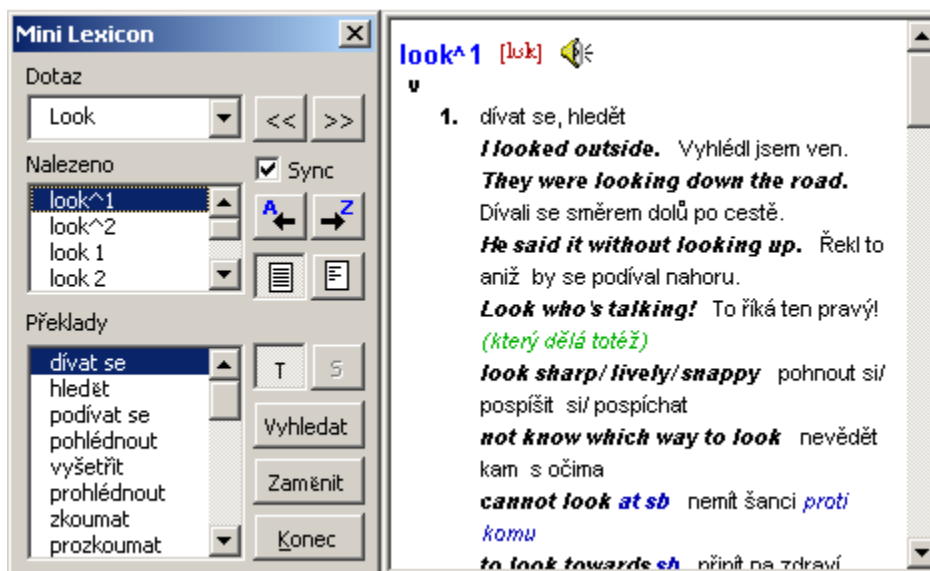
### **Pokud chcete použít komponentu Lexicon v MS Wordu:**

Spusťte MS Word.

Označte vybrané slovo.

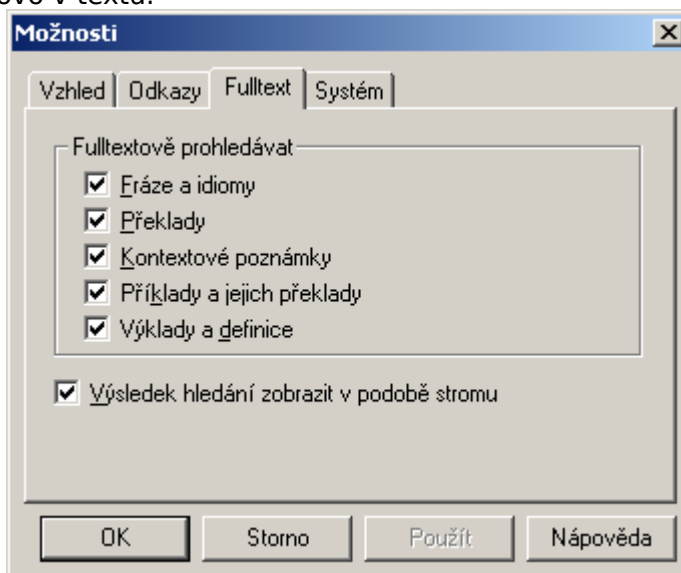


Klepněte na tlačítko **Překlad**, nebo v menu Slovník vyberte položku **Překlad**, nebo stiskněte klávesy **CTRL+F1**.



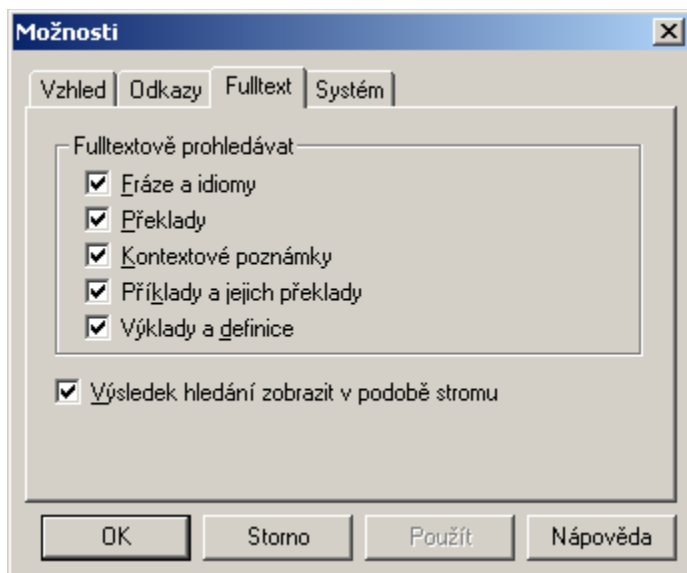
V levé části je seznam nalezených hesel. V pravé části je seznam překladů vybraného hesla.

Klepnutím na jeden z překladů ho můžete vybrat a stiskem tlačítka Zaměnit zaměnit za původní slovo v textu.



Klepnutím na tlačítko nebo





můžete zobrazit překlady předchozího

nebo následujícího hesla titulu.

Klepnutím na tlačítko <<

nebo >> můžete zobrazit překlady dalších nebo předchozích slov v textu.

**Poznámka:** Komponenta Lexicon ve Wordu pracuje s aktuálním nastavením Lexiconu. Pokud máte například zvolenu sadu angličtina a chcete překládat německé výrazy, přepněte nejprve v Lexiconu do sady Němčina.

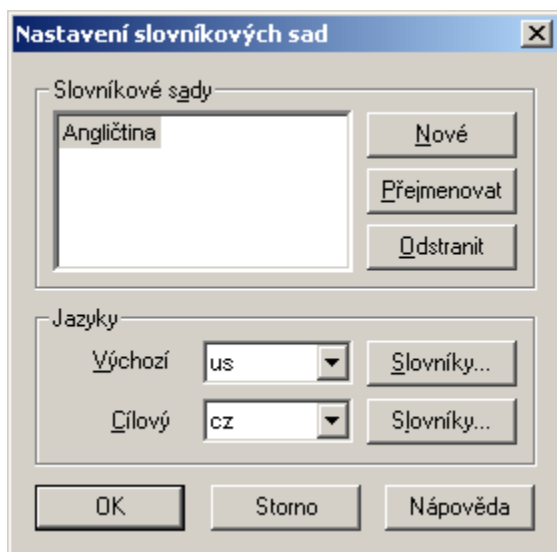
## Sady titulů

Lexicon může současně pracovat s více tituly, a to i z různých jazyků. Tituly jsou sdruženy do tzv. sad titulů. Každá sada je určena **výchozím jazykem** (např. čeština) a **cílovým jazykem** (např. angličtina). Každá sada může obsahovat několik titulů, a to jak dvoujazyčných (překladečných), tak i jednojazyčných (výkladových). Během instalace jednotlivých titulů se automaticky vytvářejí standardní sady titulů. Můžete vytvářet vlastní sady titulů, obsah a pořadí titulů v nich obsažených.

## Výběr sady

Sadu vyberete tak, že v menu Soubor vyberete její název.

**Poznámka:** Název sady, kterou právě používáte, je vypsán na horním okraji okna Lexiconu.



## Změna názvu sady

Pokud chcete změnit název sady titulů:

V menu Soubor zvolte položku **Nastavení**.

Klepněte na název sady titulů, kterou chcete přejmenovat a klepněte na tlačítko **Přejmenovat**, nebo poklepejte na název sady titulů. Napište nový název sady a stiskněte klávesu **Enter**.

Klepnutím na tlačítko **OK** změny uložíte, klepnutím na tlačítko **Storno** změny zrušíte.

## Změna titulů a jejich pořadí v sadě

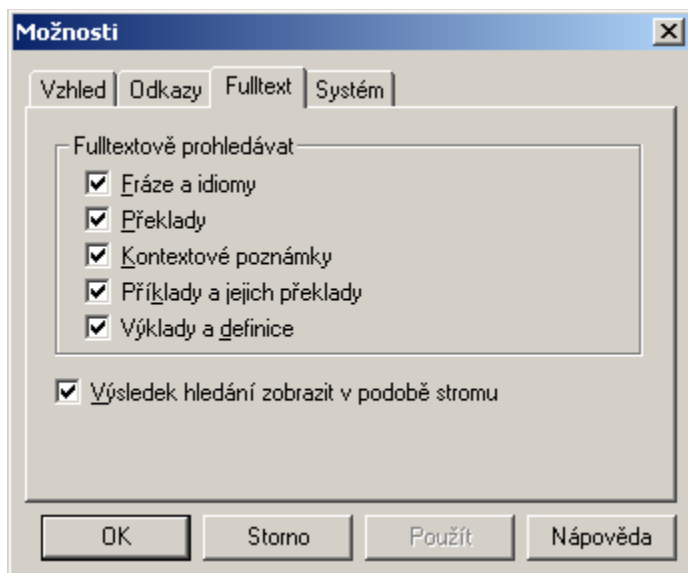
Pokud chcete, aby sada obsahovala jiné tituly než dosud nebo aby v ní byly tituly řazeny v jiném pořadí:

V menu Soubor zvolte položku **Nastavení**.

Klepněte na název sady, kterou chcete změnit.

Klepněte na tlačítko **Slovníky** na řádku **Výchozí jazyk**.

Objeví se dialog **Výběr a pořadí slovníků**.



V levé části je seznam aktivních titulů, v pravé části seznam neaktivních titulů.

Titul ze sady vyjmete, když klepnete na jeho název v seznamu aktivních titulů a klepnete na tlačítko **>**.

Titul do sady přidáte, když klepnete na jeho název v seznamu neaktivních titulů a klepnete na tlačítko **<**.

Poradí titulů v sadě změníte, když klepnete na jeho název v seznamu aktivních titulů a klepnete na tlačítko **Nahoru** nebo **Dolů**.

Tyto kroky můžete zopakovat pro Slovníky na řádku **Cílový jazyk**.

Klepnutím na tlačítko **OK** změny uložíte, klepnutím na tlačítko **Storno** změny zrušíte.

**Tip:** Pokud máte například obecný a odborný titul, můžete si pro práci s odborným textem vytvořit sadu, ve které umístíte specializovaný titul na první místo. Pak se jako první zobrazí vždy hesla z odborného titulu.

### Vytvoření nové sady

Pokud chcete vytvořit novou sadu titulů:

V menu Soubor zvolte položku **Nastavení**.

Klepněte na tlačítko **Nové** nebo stiskněte klávesu **Insert**.

Napište název nové sady a stiskněte klávesu **Enter**.

Ze seznamu dostupných jazyků vyberte **Výchozí** a **Cílový jazyk** (například EN pro angličtinu, GR pro němčinu, CZ pro češtinu, SK pro slovenštinu ap.)

Klepněte na tlačítko **Slovníky** na řádku **Výchozí jazyk** a vyberte tituly a jejich pořadí.

Klepněte na tlačítko Slovníky na řádku **Cílový jazyk**

a vyberte tituly a jejich pořadí. Klepnutím na tlačítko **OK** změny uložíte, klepnutím na tlačítko **Storno** změny zrušíte.

### Odstranění sady

Pokud chcete odstranit sadu titulů:

V menu Soubor zvolte položku **Nastavení**.  
Klepněte na název sady, kterou chcete odstranit.  
Klepněte na tlačítko **Odstranit** nebo stiskněte klávesu **Delete**.  
Klepnutím na tlačítko **OK** změny uložíte, klepnutím na tlačítko **Storno** změny zrušíte.

### **Přehled tlačítek:**

#### **Nové**

Klepnutím na tlačítko nebo stiskem **Insert** vytvoříte novou sadu titulu.  
Napište její název a stiskněte **Enter**. Poté můžete nastavit výchozí a cílový jazyk  
a změnit obsah a pořadí titulů v sadě.

#### **Přejmenovat**

Klepnutím na tlačítko změníte název slovníkové sady.  
Napište její nový název a stiskněte klávesu **Enter**.

#### **Odstranit**

Klepnutím na tlačítko nebo stiskem **Delete** odstraníte vybranou sadu titulů.

#### **Výchozí jazyk**

Výběrem ze seznamu dostupných jazyků zvolíte výchozí jazyk vybrané sady titulů.

#### **Cílový jazyk**

Výběrem ze seznamu dostupných jazyků zvolíte cílový jazyk vybrané sady titulů.

#### **Tituly**

Klepnutím na tlačítko vyvoláte dialog Výběr titulů, ve kterém můžete měnit tituly  
a jejich pořadí ve vybrané sadě titulů.

#### **OK**

Klepnutím na tlačítko změny uložíte a dialog zavěte.

#### **Storno**

Klepnutím na tlačítko změny zrušíte a dialog zavěte.

#### **Nápověda**

Klepnutím na tlačítko zobrazíte nápovědu k dialogu.

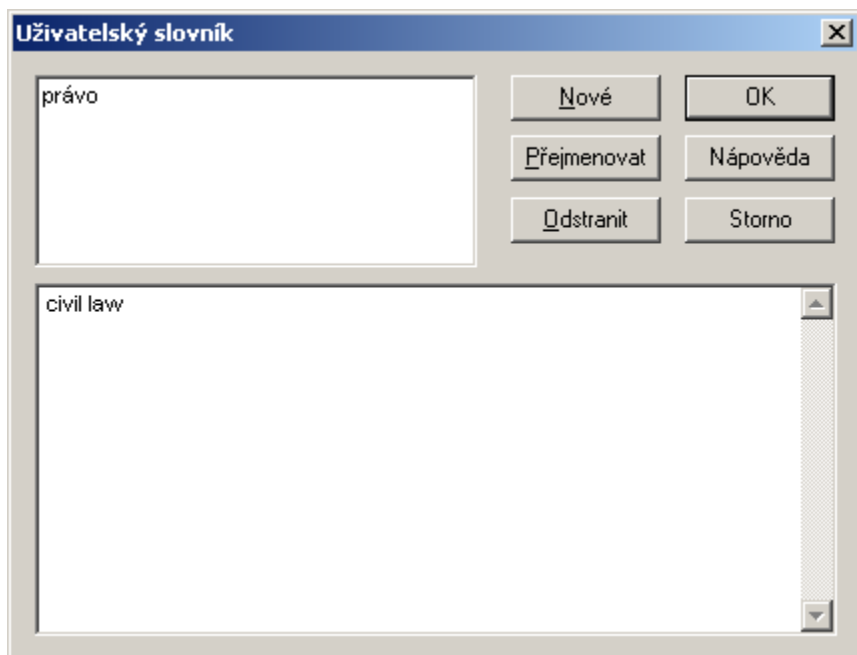
**Poznámka:** Pokud odstraníte všechny sady, Lexicon automaticky obnoví původní nastavení sad, které bylo vytvořeno po jejich instalaci.

## Uživatelské slovníky

K heslům dodávaným v zakoupeném slovníku můžete přidat vlastní hesla nebo poznámky, a to do tzv. uživatelských slovníků. Lexicon s nimi bude pracovat a vyhledávat v nich stejně jako v zakoupených titulech.

Hesla z uživatelského slovníku se v okně Výsledek dotazu zobrazují s ikonou ☺.

S uživatelskými slovníky můžete pracovat v dialogu, který vyvoláte příkazem **Vlastní slovník** v menu Úpravy nebo stiskem kláves **CTRL+D**.



V horní části je seznam hesel uživatelského slovníku, v dolní části je obsah vybraného hesla.

### Přidání nového uživatelského hesla

Pokud chcete přidat nové heslo do uživatelského slovníku:

V menu Úpravy zvolte položku **Vlastní slovník** nebo stiskněte klávesy **CTRL+D**.

Klepněte na tlačítko **Nové** nebo stiskněte klávesu **Insert**.

Napište název nového hesla a stiskněte dvakrát po sobě klávesu **Enter**.

Napište obsah nového hesla.

Klepnutím na tlačítko **OK** změny uložíte, klepnutím na tlačítko

**Storno** změny zrušíte.

### Změna názvu uživatelského hesla

Pokud chcete změnit název hesla v uživatelském slovníku:

V menu Úpravy zvolte položku **Vlastní slovník** nebo stiskněte klávesy **CTRL+D**.

Klepněte na název hesla, které chcete změnit.  
Klepněte na tlačítko **Přejmenovat**.  
Napište název nového hesla a stiskněte klávesu **Enter**.  
Klepnutím na tlačítko **OK** změny uložíte, klepnutím na tlačítko **Storno** změny zrušíte.

### **Změna obsahu uživatelského hesla**

Pokud chcete změnit obsah hesla v uživatelském slovníku:

V menu Úpravy zvolte položku **Vlastní slovník** nebo stiskněte klávesy **CTRL+D**.  
Klepněte na název hesla, jehož obsah chcete změnit.  
Stiskněte klávesu **Enter**.  
Změňte obsah hesla.  
Pomocí jednoduchých formátovacích značek můžete změnit vzhled obsahu uživatelského hesla. Značky se zapisují přímo do obsahu uživatelského hesla.

#### **Poznámka**

Značka: %  
Příklad: běžet, utíkat (%spíšni, rychle)

#### **Fráze**

Značka: ?  
Příklad: ?run for = kandidatura (%na co)

Klepnutím na tlačítko **OK** změny uložíte, klepnutím na tlačítko **Storno** změny zrušíte.

### **Odstranění uživatelského hesla**

Pokud chcete odstranit heslo z uživatelského slovníku:

V menu Úpravy zvolte položku **Vlastní slovník** nebo stiskněte klávesy **CTRL+D**.  
Klepněte na název hesla, které chcete odstranit.  
Klepněte na tlačítko **Odstranit** nebo stiskněte klávesu **Delete**.  
Potvrďte zrušení položky.  
Klepněte na tlačítko **OK**.

**Poznámka:** Uživatelské slovníky jsou vázány na aktivní slovníkovou sadu. Pokud je sada dvoujazyčná, vytváří se dva uživatelské slovníky. Jeden pro směr z výchozího do cílového jazyka (např. anglicko-český) a druhý pro opačný směr (např. česko-anglický). Směr překladu můžete zjistit a změnit pomocí tlačítka Změnit směr překladu.

**Poznámka:** Uživatelské slovníky jsou uloženy ve zvláštní složce, která může a nemusí být sdílena s ostatními uživateli. Její umístění můžete nastavit menu Úpravy / Možnosti / Systém / Složka s uživatelskými soubory.

## Učení s Lexiconem

Každý, kdo se učí cizí jazyk, se neobejde bez učení nových slovíček. K jejich procvičování můžete použít i Lexicon. K některým titulům je dodáván zvukový soubor s nahrávkou výslovnosti, k některým předem připravené tematické okruhy slovíček, které si můžete nechat přehrávat a pak se z nich nechat vyzkoušet. Seznam tematických okruhů slovíček najdete v příručce Popis titulu. Kromě předem připravených témat si můžete snadno vytvořit i vlastní okruhy slovíček, například ze slovíček z učebnice.

## Výslovnost

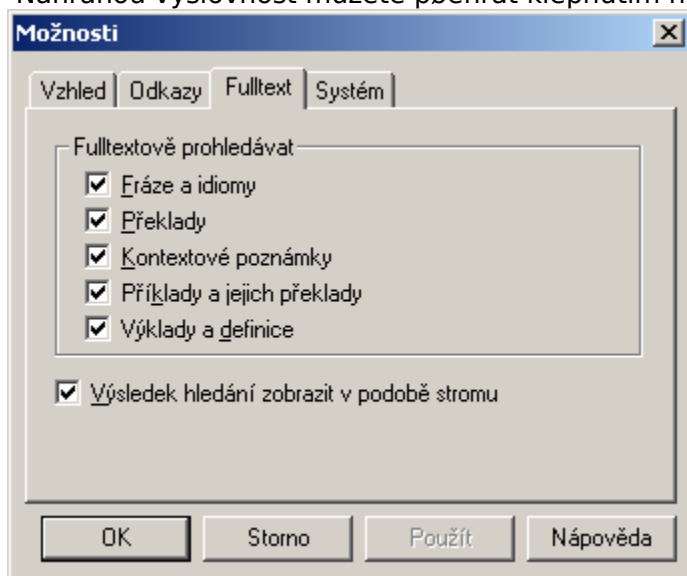
Lexicon můžete využít také k nácviku správné výslovnosti. V některých titulech je k dispozici přepis výslovnosti i namluvená výslovnost. Můžete si nahrát vlastní výslovnost a porovnat ji s originální výslovností, poslechem i graficky. Tak si můžete zdokonalovat nejen pasivní, ale i aktivní znalost jazyka.

## Přepis výslovnosti

Pokud je přepis výslovnosti slova k dispozici, je zobrazen v okně Heslo za heslovým slovem. Většinou je uveden v hranatých závorkách červenou barvou. Přehled fonetických znaků najdete v příručce Popis titulu.

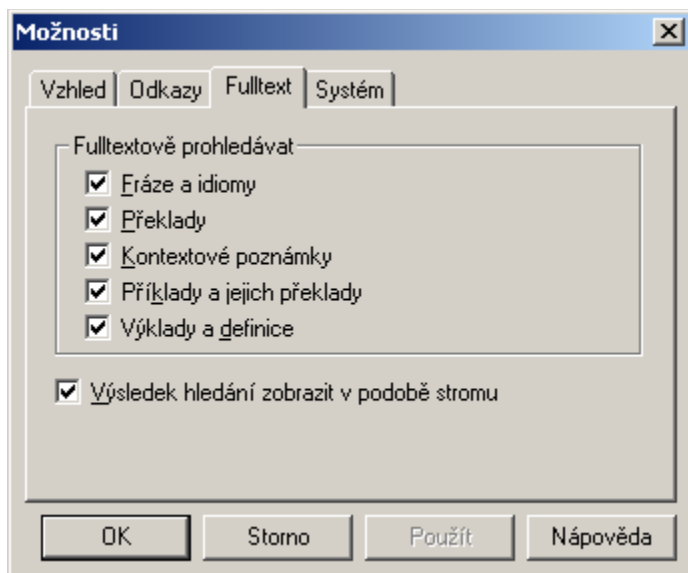
## Přehrání nahrané výslovnosti

Nahranou výslovnost můžete přehrát klepnutím na žlutou ikonu reproduktoru



reproduktor šedou barvu

v textu hesla. Pokud má zobrazený



znamená to, že Lexicon nenašel zvukový soubor s výslovností. První výslovnost v hesle můžete přehrát také stisknutím kláves **CTRL+W** nebo zvolením položky **Výslovnost** v menu Hesla.

**Upozornění:** Pokud jste nainstalovali titul bez zvukového souboru, musíte nejprve vložit do počítače CD příslušného titulu.

**Upozornění:** Pro přehrávání výslovnosti musíte mít v počítači zvukovou kartu a připojeny reproduktory nebo sluchátka.

### **Automatické přehrávání nahrané výslovnosti**

Pokud chcete aby Lexicon automaticky přehrával první výslovnost každého zobrazeného hesla:

V menu Úpravy zvolte příkaz **Možnosti**.

Klepněte na záložku **Systém**.

Zaškrtněte volbu **Automaticky vyslovovat každé zobrazené heslo**.

**Poznámka:** Pokud zobrazené heslo obsahuje více namluvených výslovností, přehraje se první z nich.

### **Procvičování vlastní výslovnosti**

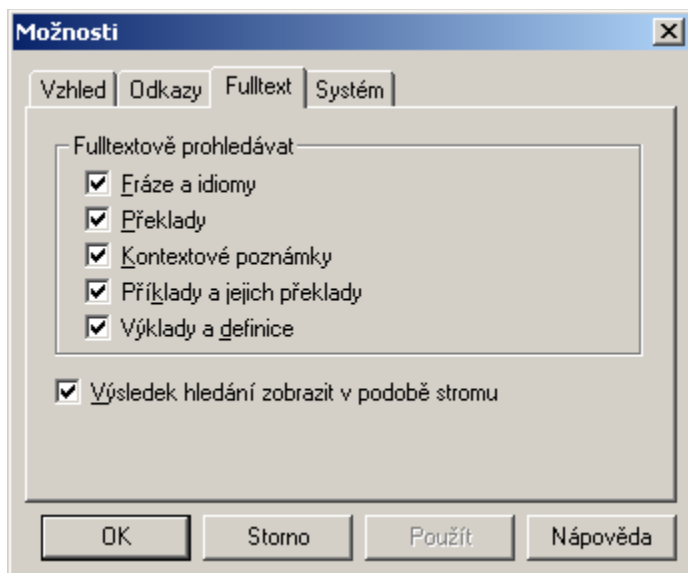
Pokud si chcete porovnat vlastní výslovnost s originálním nahraným vzorem:

Zadejte slovo, které se chcete učit.

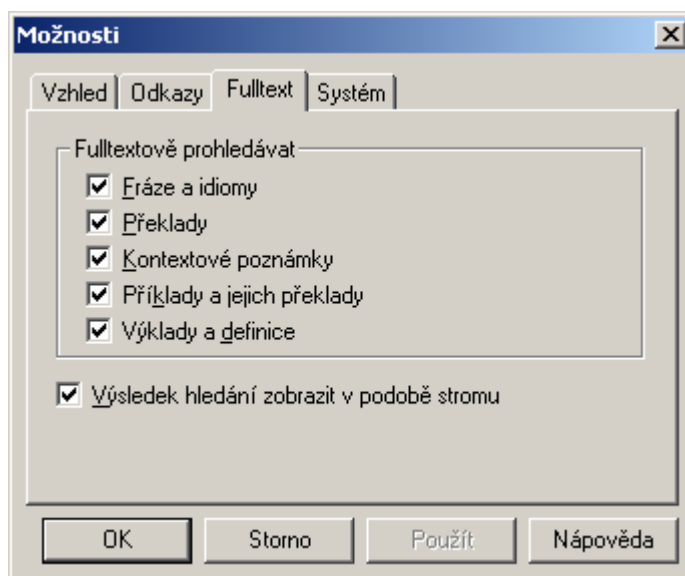
V menu **Hesla** vyberte položku **Porovnávání**.

Zobrazí se dialog **Procvičování výslovnosti**



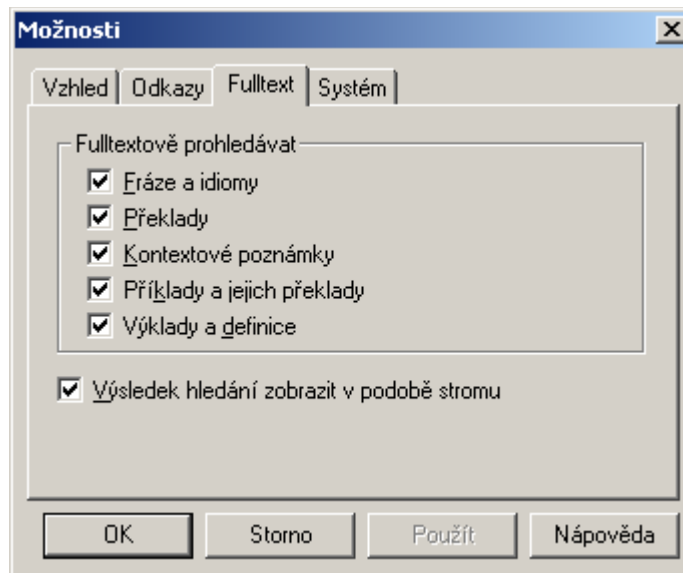


V horní části je zobrazena originální výslovnost, v dolní části Vaše nahraná výslovnost.

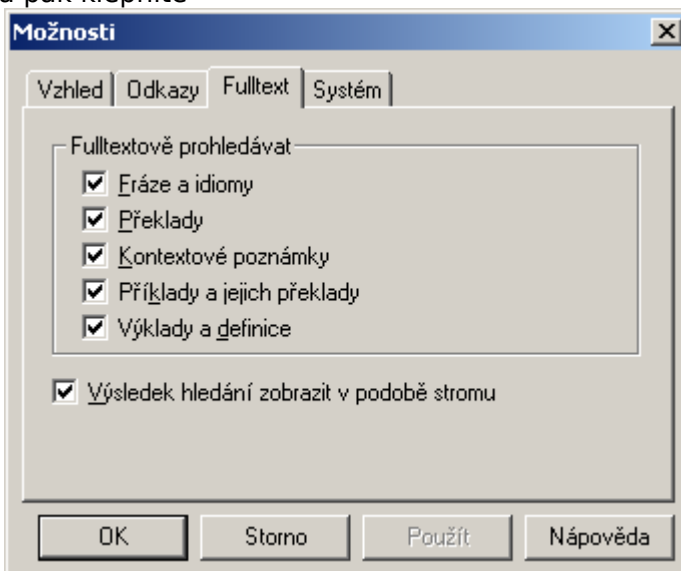


Klepnutím na tlačítko vzorovou výslovnost.

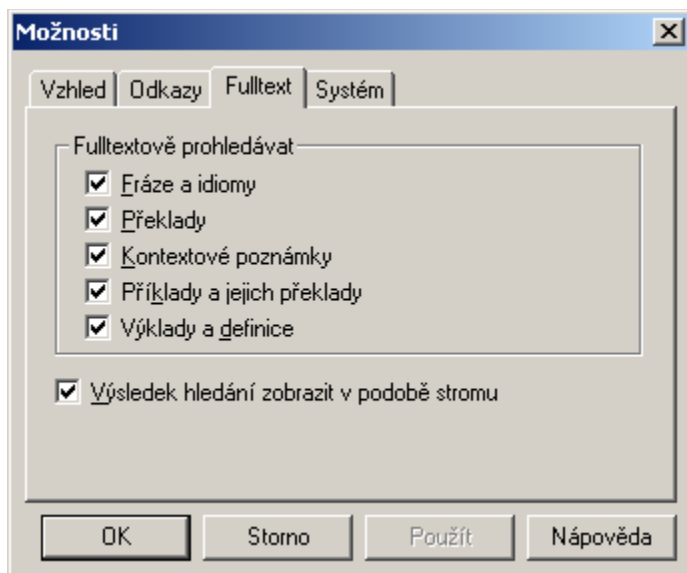
si můžete přehrát



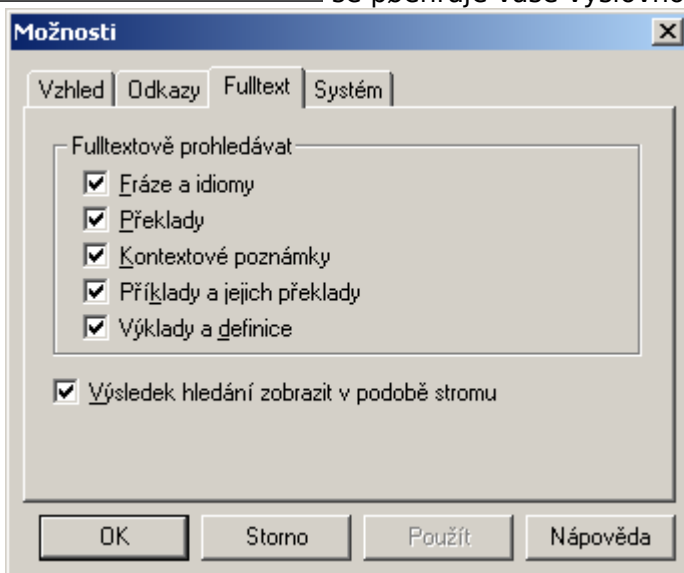
Klepněte na tlačítko **OK**, vyslovte slovo do mikrofonu a pak klepněte



na tlačítko **OK**. Klepnutím na dolní tlačítko

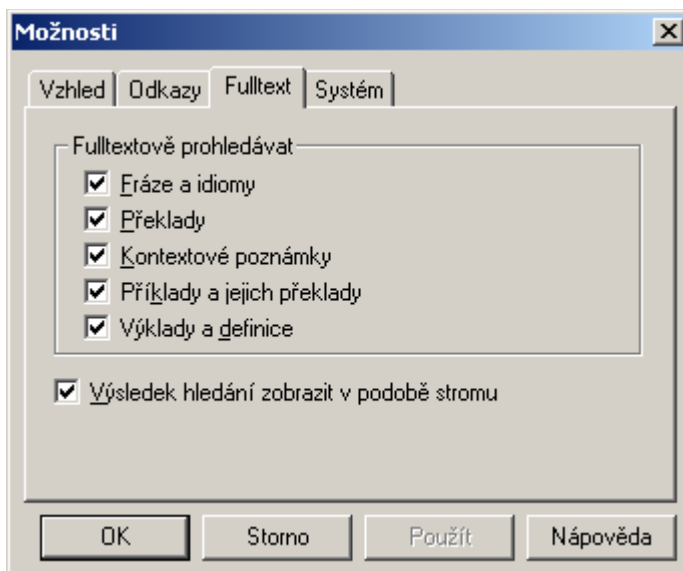


se přehraje vaše výslovnost.



Klepnutím na horní tlačítko  
vzorová výslovnost.

se přehraje



Klepnutím na tlačítko se přehraje vzorová a poté vaše výslovnost.

**Upozornění:** Pokud jste nainstalovali titul bez zvukového souboru, musíte nejprve vložit do počítače CD příslušného titulu.

**Upozornění:** Pro přehrávání výslovnosti musíte mít v počítači zvukovou kartu a připojeny reproduktory nebo sluchátka. Pro nahrávání výslovnosti musíte mít k počítači připojen mikrofon.

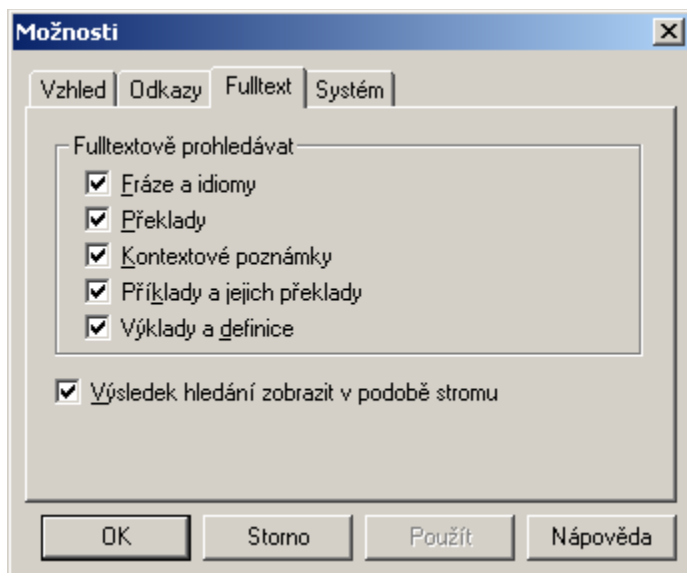
### **Učení a procvičování slovíček**

Až už se učíte cizí jazyk sami nebo v kurzu, s pomocí učebnice nebo bez ní, neobejdete se bez učení nových slovíček. Jejich procvičování už pro Vás nemusí být s Lexiconem problém. Lexicon Vám může slovíčka sám přehrávat zvoleným tempem. Pak Vás může z jejich znalosti vyzkoušet.

K vybraným titulům jsou dodávány předem připravené tematické okruhy slovíček. Jejich seznam najdete v samostatné příručce Popis titulu. Kromě nich si můžete snadno vytvořit i vlastní okruhy slovíček.

### **Učení slovíček**

Pokud se chcete pomocí Lexiconu učít nová slovíčka:

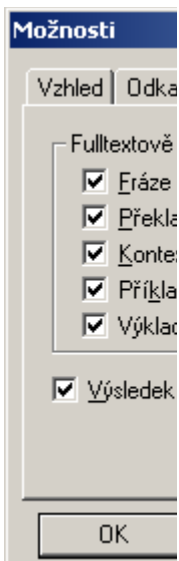


V menu **Hesla** zvolte položku **Učení** nebo stiskněte klávesy **CTRL+U**.  
V levé části se zobrazí seznam dostupných témat. Témata jsou uspořádána do stromu, klepnutím na uzel stromu rozbalíte jednotlivé úrovně stromu. Poklepnutím na název tématu vyberete ta, která se chcete učit. Můžete vybrat i více témat najednou, nejvýše však deset. Pokud chcete některé téma ze seznamu témat ke zkoušení odstranit, poklepejte na jeho název.

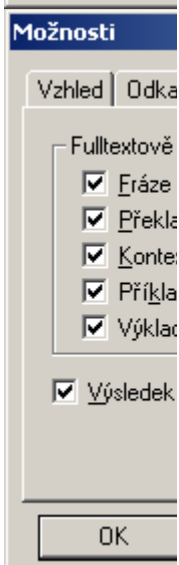
V pravé části vyberte způsob, jakým má Lexicon slova předkládat:

- Náhodně** - slova budou předkládána v náhodném pořadí.
- Stále dokola** - slova budou předkládána tak dlouho, dokud učení sami neukončíte.
- Automaticky** - slova budou předkládána automaticky tempem, které můžete nastavit posuvníkem vpravo dole.

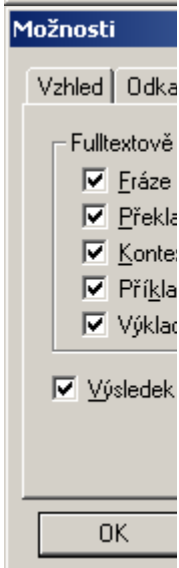
Klepněte na tlačítko **Učení**. V levé části se zobrazí seznam slovíček z vybraných témat. V pravé části je zobrazen obsah vybraného hesla. V dolní části jsou zobrazena ovládací tlačítka. Během učení můžete používat tato tlačítka:



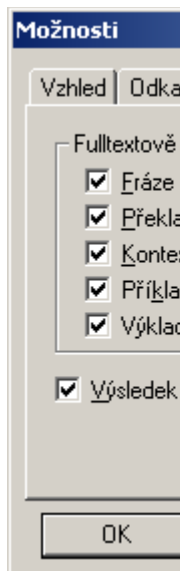
Přejít na další slovíčko.



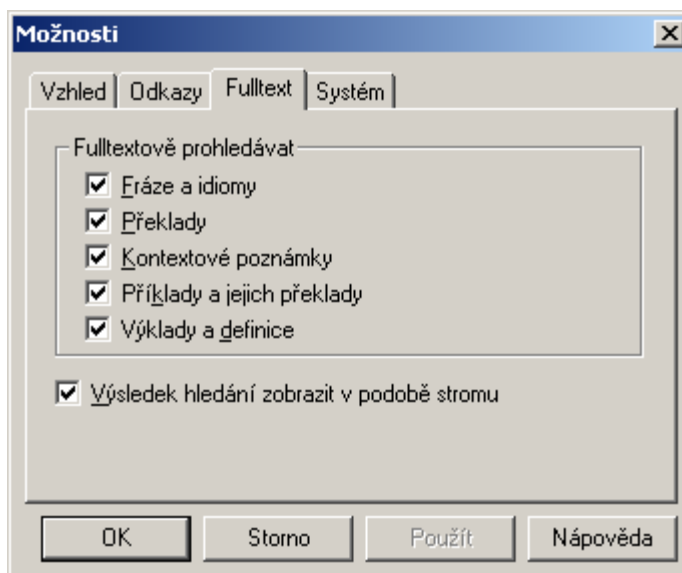
Spustit přehrávání slovíček.



Pozastavit automatické přehrávání slovíček.



Zastavit přehrávání slovíček.



Učení ukončíte klepnutím na tlačítko OK nebo stiskem klávesy ESC.

**TIP:** Pokud si nastavíte volbu Automaticky vyslovovat každé zobrazené heslo, přehraje se u každého hesla automaticky jeho výslovnost.

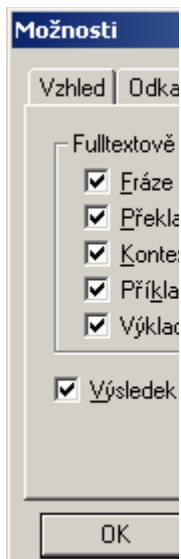
### Procvičování naučených slovíček

Pokud si chcete vyzkoušet znalost naučených slovíček:

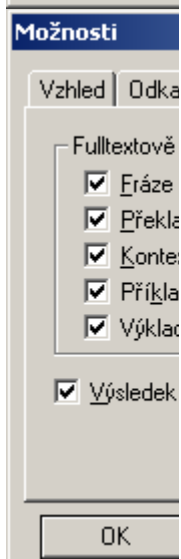
Postupujte podle bodů 1-3 z předchozího popisu (6.1).

Klepněte na tlačítko **Zkoušení**. V levé části se objeví seznam slovíček z vybraných témat.

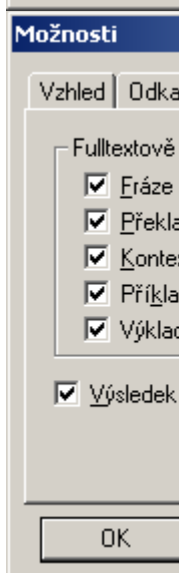
Během zkoušení můžete do zadávacího pole vepsat překlad zobrazeného slova nebo používat tato tlačítka:



Přeskočit slovo, pokud ho znáte.



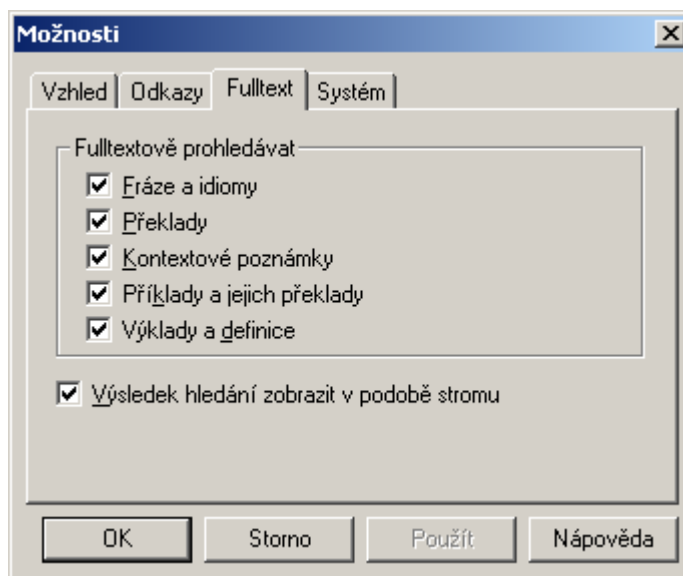
Přeskočit slovo, pokud ho neznáte.



Zobrazit správný překlad slova.



Pokud jste zadali správný překlad, Lexicon přejde na další slovo. Pokud jste zadali nesprávný překlad, Lexicon na chvíli zobrazí obsah hesla a po chvíli předloží další heslo. V průběhu zkoušení se zobrazuje poměr správných a chybných odpovědí v pravé spodní části Lexiconu, ve Stavovém řádku.



Zkoušení ukončíte klepnutím na tlačítko nebo stiskem klávesy **ESC**.

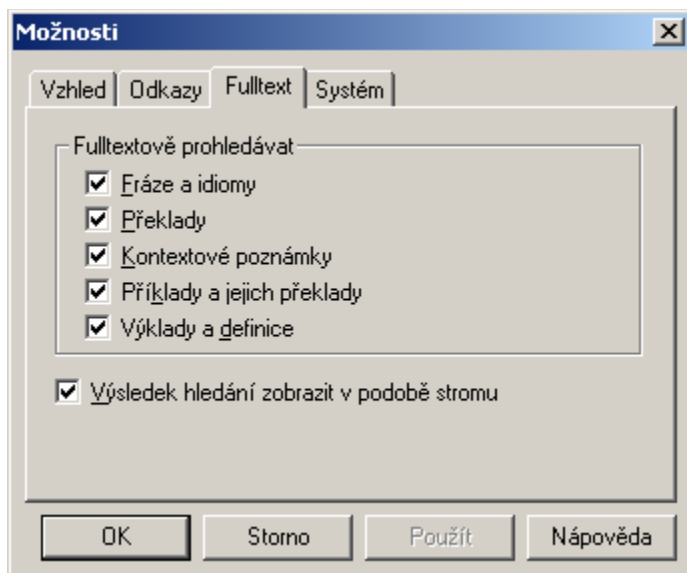
Na konci zkoušení se zobrazí váš výsledek - počet správných a špatných odpovědí.

### **Vlastní okruhy slovíček**

Kromě předem připravených tematických okruhů slovíček si můžete snadno vytvořit i vlastní uživatelské okruhy slovíček.

**Tip:** Vytvořte si svůj okruh ze slovíček v lekci učebnice, kterou právě používáte, nebo ze slovíček, která jste ve slovníku sami hledali. Po čase se k nim vraťte a ověřte si jejich znalost.

Vlastní okruhy slovíček můžete upravovat v dialogu, který vyvoláte zvolením položky **Vlastní témata** v menu **Úpravy** nebo stiskem kláves **CTRL+E**. V dialogu je vlevo nahoře zobrazen seznam vlastních témat, vpravo dole jsou zobrazena slovíčka z vybraného tématu.



### Vytvoření nového okruhu slovíček

Klepněte na tlačítko **Nové** nebo stiskněte klávesu **Insert**.

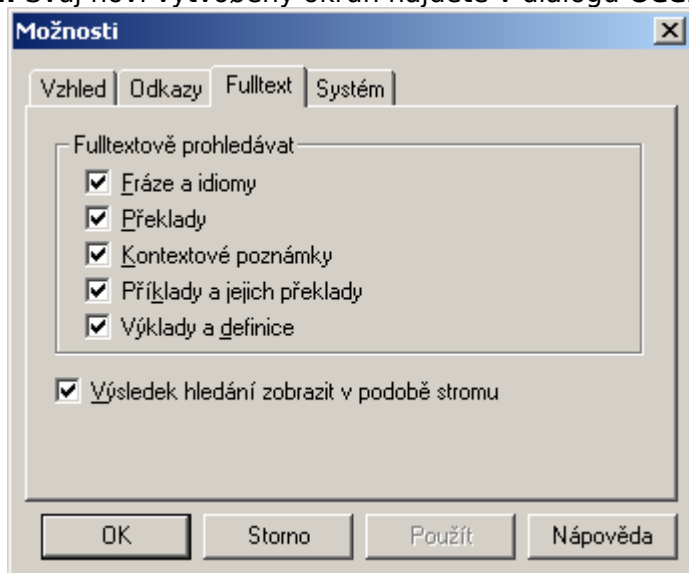
Napište název nového okruhu a dvakrát stiskněte klávesu **Enter**.

Napište seznam slovíček nového okruhu. Jednotlivá slova oddilujte stiskem klávesy **Enter**.

Klepněte na tlačítko **OK**.

**Upozornění:** Hesla v tématu zadávejte jen v jednom jazyce, překlad bude doplněn automaticky z daného titulu.

**Poznámka:** Svůj nový vytvořený okruh najdete v dialogu **Učení**



pod ikonou

### Odstranění okruhu slovíček

Klepněte na název tématu, které chcete odstranit.

Klepněte na tlačítko **Odstranit** nebo stiskněte klávesu **Delete**.

Klepnutím na tlačítko **OK** změny uložíte, klepnutím na tlačítko

**Storno** změny zrušíte.

### Změna názvu okruhu slovíček

Klepněte na název tématu, které chcete přejmenovat.

Klepněte na tlačítko **Přejmenovat**.

Napište nový název tématu a stiskněte klávesu **Enter**.

Klepnutím na tlačítko **OK** změny uložíte, klepnutím na tlačítko

**Storno** změny zrušíte.

### Změna slovíček v okruhu

Klepněte na název tématu, ve kterém chcete slovíčka změnit.

Stiskněte klávesu **Enter**.

Změňte slovíčka v tématu. Jednotlivá slova oddělujte stiskem klávesy **Enter**.

Klepnutím na tlačítko **OK** změny uložíte, klepnutím na tlačítko

**Storno** změny zrušíte.

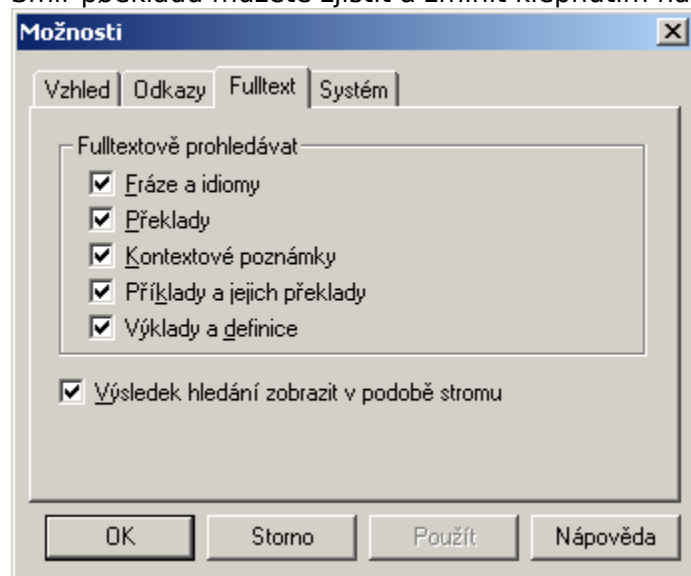
**Upozornění:** U dvoujazyčných titulů existují vždy dva okruhy slovíček.

Jeden pro směr z výchozího do cílového jazyka (např. anglicko-český)

a druhý pro směr z cílového do výchozího jazyka (např. česko-anglický).

Při práci s okruhy slovíček se vychází z právě nastaveného směru překladu.

Směr překladu můžete zjistit a změnit klepnutím na tlačítko



na Panelu nástrojů.

**Poznámka:** Uživatelské okruhy slovíček se ukládají do zvláštních souborů.

Ty jsou uloženy v adresáři, který může a nemusí být sdílen s ostatními

uživateli. Jeho umístění lze nastavit v menu Úpravy, **Možnosti**, **System**,

Složka s uživatelskými soubory.

## Nastavení Lexiconu

Vzhled a chování Lexiconu můžete snadno měnit. Kromě jiného můžete zvolit typ písma, kterým Lexicon zobrazuje obsah hesla, vybrat si jazyk, kterým s Vámi bude komunikovat, a zvolit si velikost a podobu okna Lexiconu. Můžete také zvolit, co všechno se bude v okně Lexiconu zobrazovat a kolik místa na obrazovce zabere.

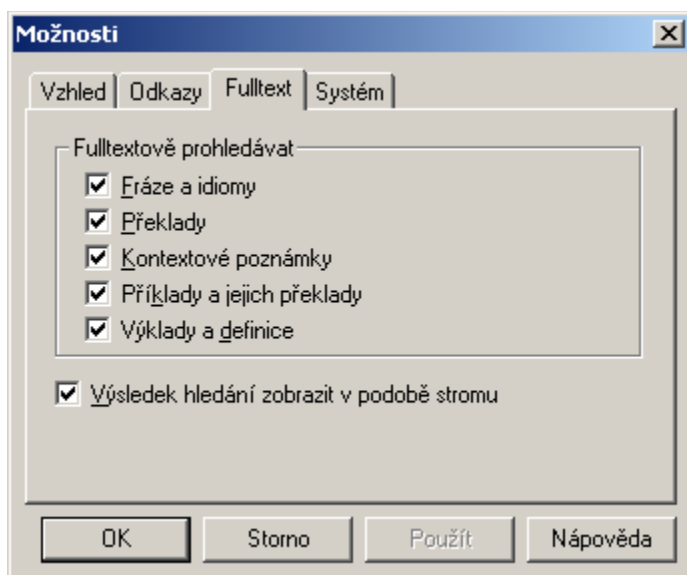
## Nastavení parametrů Lexiconu

Můžete nastavit, co se bude zobrazovat v okně Odkazů, ve kterých částech hesel se bude prohledávat při fulltextovém hledání a změnit některá systémová nastavení.

Parametry Lexiconu můžete měnit v dialogu Možnosti, který vyvoláte volbou příkazu **Možnosti** v menu Úpravy. V záložkách **Vzhled**, **Odkaz**, **Fulltext** a **Systém** můžete měnit nastavení Lexiconu.

## Vzhled

V této záložce můžete nastavit, jaké části okna Lexiconu se budou nebo nebudou zobrazovat, vybrat z předem nastavených způsobů minimálního a standardního zobrazení Lexiconu a zvolit, zda se bude automaticky upravovat velikost navigačního panelu a okna náhledu.



V dialogu můžete změnit tato nastavení:

## Panel nástrojů

Pokud je tato volba zatržena, bude Lexicon zobrazovat Panel nástrojů, který obsahuje tlačítka nejčastěji používaných příkazů.

## Navigační panel

Pokud je tato volba zatržena, bude Lexicon zobrazovat okno Výsledek dotazu a okno Seznamy odkazů. V okně Výsledek dotazu se zobrazují seznamy nalezených hesel, v okně Seznamy odkazů se zobrazují seznamy slov, která mají k vybranému heslu bližší vztah (například **Synonyma** - slova stejného

nebo podobného významu, **Antonyma** - slova opačného významu, **Frázováslovesa** ap.)

### **Stavový øádek**

Pokud je tato volba zatržena, bude Lexicon zobrazovat Stavový øádek, na kterém se zobrazuje struèná nápovída k øíkazùm v menu a tlačítkùm na Nástrojové listi, poèet nalezených výskytù zadaného slova a skóre při zkoušení slovíèek.

### **Vždy navrchu**

Pokud je tato volba zatržena, je okno Lexiconu umístìno nad okny ostatních programù, se kterými pracujete, je tedy stále viditelné. V opaèém øípadi je okno Lexiconu v popøedí, jen pokud s ním právi pracujete, jinak zùstává v pozadí za ostatními programy.

**Tip:** Tato možnost je užiteèná v kombinaci s volbou Automaticky pøebírat hesla ze schránky.

### **Standardní**

Klepnutím na toto tlačítko nebo stiskem kláves **CTRL-S** pøepnete Lexicon do standardní podoby. Lexicon bude zobrazen ve standardní velikosti (víšší èásti obrazovky) v levé horní èásti obrazovky. Budou zobrazeny všechny èásti okna Lexiconu - Panel nástrojù se Zadávacím øádkem, okno Výsledek dotazu, okno Odkazù, okno Hesla i Stavový øádek. Volba vždy navrchu nebude aktivní.

**Tip:** Tato volba se Vám mùže hodit při pøechodu z Minimálního zobrazení Lexiconu nebo pokud jste sami zmínili nastavení Lexiconu a chcete se vrátit k standardnímu nastavení.

### **Minimální**

Klepnutím na toto tlačítko nebo stiskem kláves **CTRL-M** pøepnete Lexicon do minimální podoby. Lexicon bude zobrazen ve zmenšené velikosti (menší èást obrazovky) v pravém horním rohu obrazovky. Bude zobrazeno pouze okno Hesla. Ostatní èásti okna Lexiconu - Panel nástrojù se Zadávacím øádkem, okno Výsledek dotazu, okno Odkazù i Stavový øádek nebudou zobrazeny. Bude zapnuta volba vždy navrchu.

**Tip:** Tato volba se Vám mùže hodit při práci s jiným programem - při prohlížení stránek Internetu, práci s elektronickou poštou nebo encyklopedií. Díky volbì vždy navrchu mùžete slovo do Lexiconu pøenášet pøetažením nebo pøes schránku.

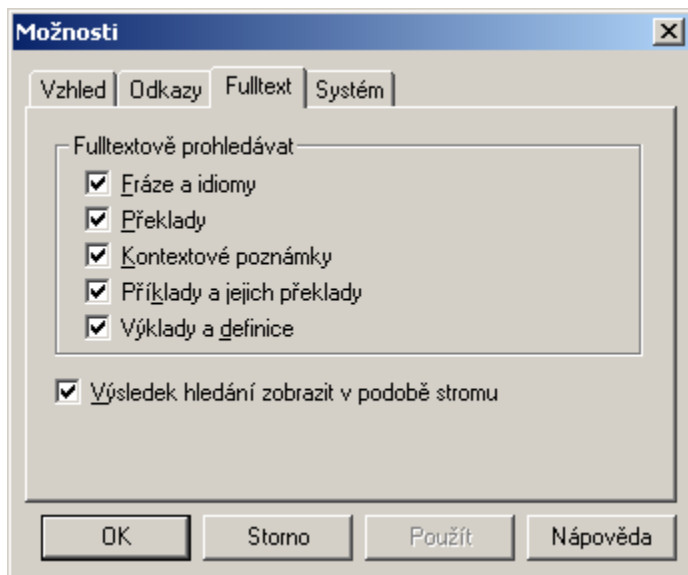
**Tip:** Zpìt do standardní podoby Lexicon pøepnete stiskem kláves **CTRL-S**. Když pøidržíte klávesu **ALT** a klepnete na libovolné slovo v Okni hesla, Lexicon slovo vyhledá a zobrazí v malém okni náhled nalezeného hesla. Pokud je tato volba zatržena, bude Lexicon automaticky pøizpůsobovat velikost okna náhledu podle obsahu nalezeného hesla. Standardní tato volba není zaškrtnuta.

### **Automaticky upravovat velikost èásti panelu**

Pokud je tato volba zatržena, bude Lexicon automaticky pøizpůsobovat šířku okna Výsledek dotazu a okna Odkazù šířce okna Lexiconu.

### **Odkazy**

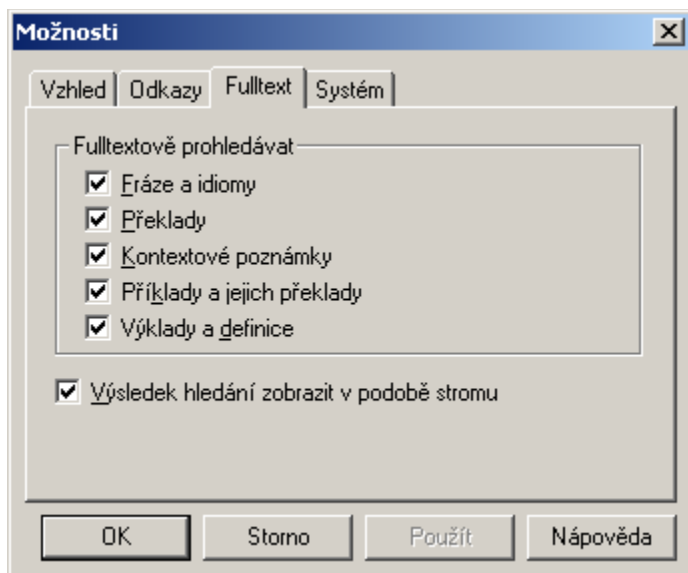
V této záložce můžete nastavit, jaké seznamy příbuzných slov bude Lexicon zobrazovat v okně Odkazů. Můžete zde najít například **Synonyma** - slova stejného nebo podobného významu, **Antonyma** - slova opačného významu, tematické okruhy slovíček ap. Nabídka příbuzných slov se liší pro každý titul. Přehled a popis seznamů, které se mohou zobrazovat v okně Seznamy odkazů, proto najdete v příručce Popis titulu.



Pomocí volby Pro zobrazení používat záložky můžete vybrat, zda chcete seznamy příbuzných slov zobrazovat v podobě jednoho stromu, nebo přehledněji v podobě stromů rozdělených do více záložek.

### Fulltext

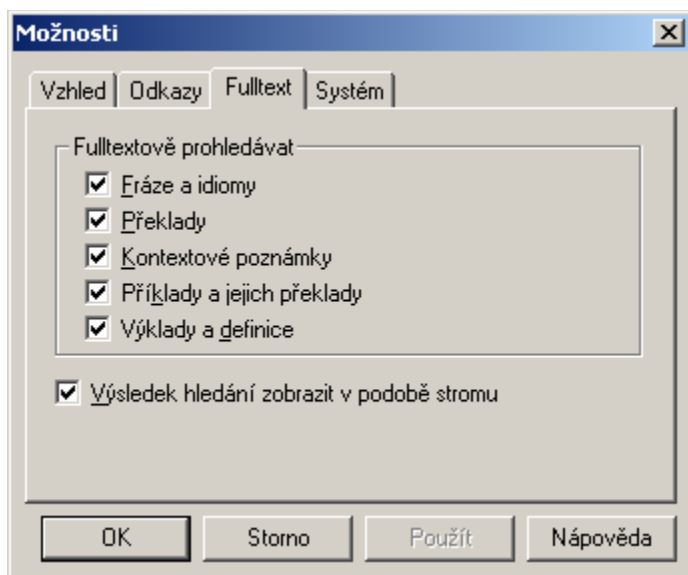
Výsledek fulltextového hledání může být v některých případech příliš obsáhlý. Rozsah hledání je pak vhodné omezit. V záložce Fulltext můžete určit, ve kterých položkách hesla má Lexicon fulltextově vyhledávat. Mezi nejčastější položky hesla patří Heslová slova, Fráze a idiomy, Překlady, Kontextové poznámky, Příklady a Překlady. Položky hesla se liší pro každý titul, jejich přehled a popis proto najdete v příručce Popis titulu..



Pomocí volby Výsledek hledání zobrazit ve formě stromu můžete zvolit, zda chcete výsledek fulltextového hledání zobrazit v podobě stromu èlenìného podle položek hesla, nebo ve formě neèlenìného seznamu.

### **System**

V této záložce můžete nastavit:



### **Složka s uživatelskými soubory**

Okruhy slovíèek a hesla z uživatelských slovníkù, které v Lexiconu vytvoříte, se ukládají do samostatných souborù. Touto volbou můžete urèit, ve které složce budou tyto soubory uloženy.

**Tip:** Pokud máte licenci pro používání Lexiconu na více počítačích v síti a nastavíte uživatelům jako složku s uživatelskými soubory některou sdílenou síťovou složku, budou pak tito uživatelé sdílet stejné uživatelské slovníky a okruhy slovíček. To se vám může hodit, pokud například vytvoříte vlastní uživatelský slovník s termíny z Vašeho oboru a chcete, aby ho mohlo používat více uživatelů.

### **Komunikace v jazyce**

Pomocí této volby můžete nastavit jazyk, ve kterém s Vámi bude Lexicon komunikovat a zobrazovat texty v menu a dialogích.

Můžete volit mezi několika jazyky, například mezi češtinou, slovenštinou, angličtinou a němčinou.

### **Automaticky přebírat hesla ze schránky Windows**

Přenos slov přes schránku si můžete usnadnit zatržením této volby.

Pokud je tato volba zatržena, bude Lexicon sledovat, zda se ve schránce neobjeví nějaký text. Pokud se tak stane, Lexicon text ze schránky převezme a pokusí se ho vyhledat. V případě, že je okno Lexiconu zakryto okny jiných programů, se Lexicon sám přesune nahoru před ostatní programy.

**Poznámka:** Lexicon přebírá ze schránky pouze text, jiná data např. obrázek, zvuk nebo video, ignoruje.

**Poznámka:** Tato volba se sama aktivuje také v tzv. Minimální podobě Lexiconu, kterou vyvoláte například stiskem kláves **CTRL-M**.

### **Automaticky vyslovovat každé zobrazené heslo**

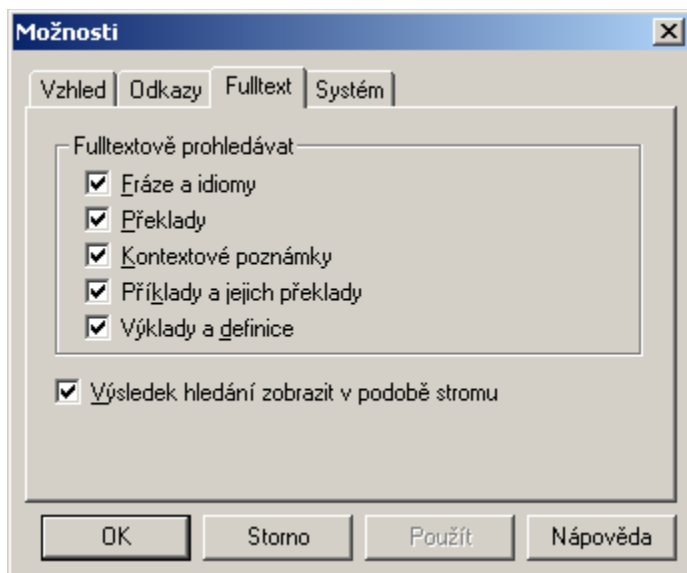
Při učení nových, neznámých slovíček je dobré si rovnou zapamatovat jejich správnou výslovnost. Pokud je tato volba zaškrtnuta, přehraje se automaticky při každém zobrazení hesla první v něm uvedená výslovnost.

### **Nastavení písma**

Chcete-li změnit písmo, kterým Lexicon zobrazuje obsah hesla:

V menu Úpravy zvolte příkaz **Písmo**.





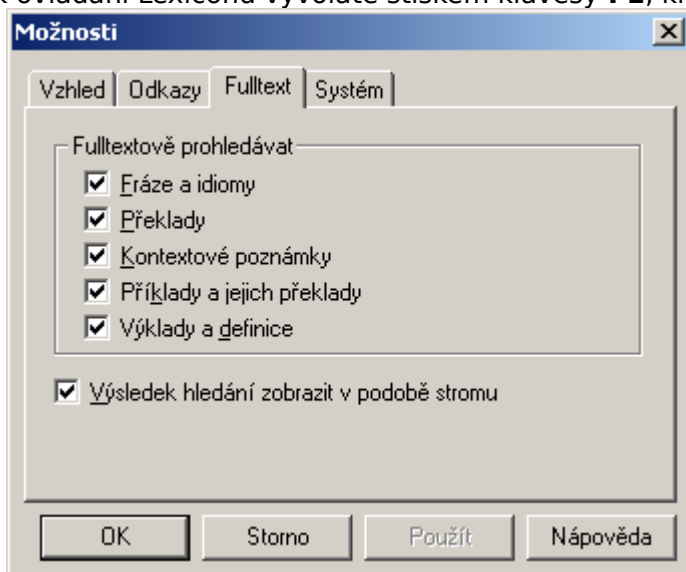
Vyberte písmo, jeho velikost a skript. Volba øezu písma nemá vliv na zobrazení obsahu hesla.  
Klepnutím na tlačítko **OK** změnu písma potvrdíte, klepnutím na tlačítko **Storno** změnu písma zrušíte.

### Nápověda

Nevíte-li si při práci s Lexiconem rady, nebo nevíte, co se zobrazuje v obsahu hesel, můžete si nechat zobrazit nápovědu.  
Můžete si také zobrazit informace o verzi programu a o autorských právech k Lexiconu.

### Nápověda k Lexiconu

Nápovědu k ovládní Lexiconu vyvoláte stiskem klávesy **F1**, klepnutím

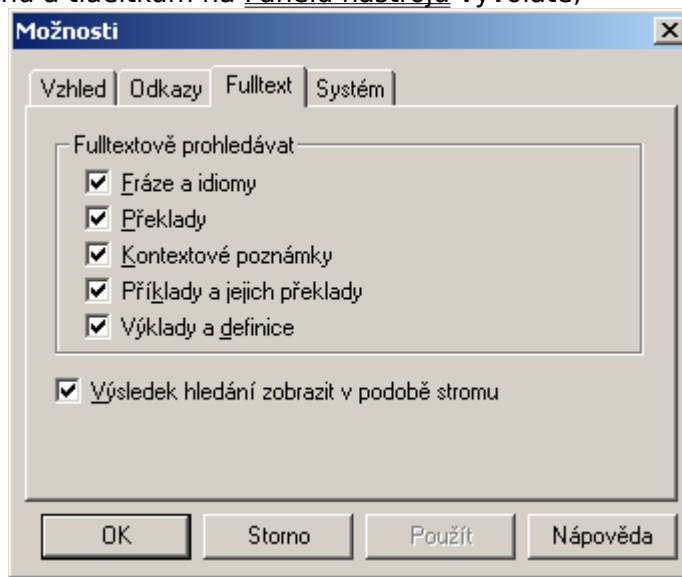



na tlačítko výběrem položky Lexicon v menu Nápověda.

na Panelu nástrojů nebo

### Kontextová nápověda

Nápovìdu k položkám menu a tlačìtkùm na Panelu nástrojù vyvoláte,



když klepnete na tlačìtko  který se objeví, klepnete na nìkterou položku v menu nebo na nìkteré z tlačìtek.

### **Nápovìda na stavovém øádku**

Pøi procházení menu a pøi pozastavení kurzoru nad tlačìtky na Panelu nástrojù se vpravo na stavovém øádku zobrazí struèná nápovìda popisující funkci pøíkazu nebo tlačìtku.

### **Informace o programu**

Verzi programu a autorská práva k programu Lexicon mùžete zobrazit, když v menu Nápovìda vyberete pøíkaz **O Programu**.

## **Klávesové zkratky**

**CTRL + C** = kopírovat do schránky  
**CTRL + V** = vložit ze schránky  
**CTRL + A** = přidat k tématu  
**CTRL + F** = najdi heslo  
**CTRL + T** = tvarosloví  
**CTRL + W** = výslovnost  
**CTRL + D** = uživatelský slovník  
**CTRL + E** = vlastní témata  
**CTRL + U** = učení a zkoušení  
**CTRL + S** = standardní nastavení Lexiconu  
**CTRL + M** = minimalizovaná podoba Lexiconu

**ALT + šipka doleva** = zpět  
**ALT + šipka doprava** = vpřed  
**ALT + šipka nahoru** = předchozí heslo z okna Výsledek dotazu  
**ALT + šipka dolů** = následující heslo z okna Výsledek dotazu  
**ALT + Num 5** = přepnutí směru překladu  
**CTRL + Num 1** = úplný náhled hesla  
**CTRL + Num 2** = stručný náhled hesla  
**CTRL + Num 3** = uživatelský náhled hesla  
**SHIFT + šipka doleva** = předchozí záložka v okně odkazů  
**SHIFT + šipka doprava** = následující záložka v okně odkazů

**Levé tlačítko myši** = označení textu  
**Pravé tlačítko myši** = kontextové menu  
**ALT + levé tlačítko myši** = náhled na slovíčko

**F1** = nápověda  
**SHIFT + F1** = kontextová nápověda

**ALT + F4** = ukončení programu

